

บทที่ 2

การติดตามตรวจสอบการปฏิบัติตามมาตรการป้องกัน
และแก้ไขผลกระทบสิ่งแวดล้อม

บทที่ 2

การติดตามตรวจสอบการปฏิบัติตามมาตรการป้องกันและแก้ไขผลกระทบสิ่งแวดล้อม

2.1 สรุปผลการปฏิบัติตามมาตรการป้องกันและแก้ไขผลกระทบสิ่งแวดล้อม

ผลการติดตามตรวจสอบการปฏิบัติตามมาตรการป้องกันและแก้ไขผลกระทบสิ่งแวดล้อม ของโครงการโรงไฟฟ้าเอกชน (ครั้งที่ 2) ของบริษัท โกลบอล เพาเวอร์ ซินเนอร์ยี จำกัด (มหาชน) ระหว่างเดือนมกราคม-มิถุนายน พ.ศ. 2568 ดังที่ปรากฏอยู่ใน รายงานการวิเคราะห์ผลกระทบสิ่งแวดล้อมที่ได้รับความเห็นชอบจากสำนักงานนโยบายและแผนทรัพยากรธรรมชาติและ สิ่งแวดล้อม (สผ.) เป็นที่เรียบร้อย ตามหนังสือที่ ทส 1010.7/17305 ลงวันที่ 2 สิงหาคม พ.ศ. 2562 สรุปผลได้ดังตารางที่ 2-1 ถึงตารางที่ 2-3

ตารางสรุปผลการปฏิบัติตามมาตรการป้องกันและแก้ไขผลกระทบสิ่งแวดล้อม

โครงการโรงไฟฟ้าเอกชน อำเภอสรีราชา ของบริษัท โกลบอล เพาเวอร์ ซินเนอร์ยี จำกัด (มหาชน)
(จัดทำรายงานโดย บริษัท ยูไนเต็ด แอนาไลสต์ แอนด์ เอ็นจิเนียริง คอนซัลแตนท์ จำกัด)
ระหว่างเดือนมกราคม-มิถุนายน พ.ศ. 2568

☒ โครงการอุตสาหกรรม

สถานภาพโรงงาน : กำลังการผลิตสูงสุดในปัจจุบัน.....700.....เมกะวัตต์
กำลังการผลิตสูงสุดตามกำหนดในรายงาน EIA.....700.....เมกะวัตต์

การดำเนินงาน ☒ อัตรากำลังการผลิตปกติ.....700.....เมกะวัตต์-ชั่วโมง (ปริมาณ/ช่วงเวลา เช่น ต้น/ปี)
☐ ลดกำลังการผลิตลงเหลือ.....-.....(ปริมาณ/ช่วงเวลา เช่น ต้น/ปี)
☐ หยุดกระบวนการผลิตในส่วน.....
เนื่องจาก.....ตั้งแต่.....ถึง.....

☐ โครงการนิคมอุตสาหกรรม

ในกรณีโครงการประเภทนิคมอุตสาหกรรม ให้ระบุสถานภาพโครงการ ดังนี้ :

ประเภทโรงงานอุตสาหกรรมเป้าหมาย.....
ประเภทโรงงานอุตสาหกรรมที่ห้ามตั้ง.....
ร้อยละของการจัดตั้งโรงงานอุตสาหกรรมเป้าหมาย.....
หรือร้อยละของการใช้ประโยชน์พื้นที่.....

ตารางที่ 2-1 แบบรายงานผลการปฏิบัติตามมาตรการทั่วไป
โครงการโรงไฟฟ้าเอกชน (ครั้งที่ 2) บริษัท โกลบอล เพาเวอร์ ซินเนอร์ยี จำกัด (มหาชน)
ระหว่างเดือนมกราคม-มิถุนายน พ.ศ. 2568

องค์ประกอบทางสิ่งแวดล้อม	มาตรการป้องกันและแก้ไขผลกระทบสิ่งแวดล้อม	ผลการปฏิบัติตามมาตรการฯ	ปัญหา อุปสรรค ที่ไม่สามารถปฏิบัติตามมาตรการ และแนวทางแก้ไข	รูปที่/เอกสารแนบ
1. มาตรการทั่วไป	- ปฏิบัติตามมาตรการป้องกันและแก้ไขผลกระทบสิ่งแวดล้อม และมาตรการติดตามตรวจสอบคุณภาพสิ่งแวดล้อมในรูปแบบปฏิบัติการด้านสิ่งแวดล้อม ตามที่เสนอในรายงานการเปลี่ยนแปลงรายละเอียดโครงการในรายการวิเคราะห์ผลกระทบสิ่งแวดล้อม โครงการโรงไฟฟ้าเอกชน (ครั้งที่ 1) ของบริษัท โกลบอล เพาเวอร์ ซินเนอร์ยี จำกัด (มหาชน) ตั้งอยู่ที่ตำบลทุ่งสุขลา อำเภอศรีราชา จังหวัดชลบุรี และใช้เป็นแนวทางในการกำกับ ควบคุม ติดตาม ตรวจสอบของหน่วยงานประชาชน และองค์กรที่เกี่ยวข้อง	- โครงการได้ปฏิบัติตามมาตรการป้องกันและแก้ไขผลกระทบสิ่งแวดล้อม และมาตรการติดตามตรวจสอบผลกระทบสิ่งแวดล้อมตามที่เสนอและได้รับการเห็นชอบจากสำนักงานนโยบายและแผนทรัพยากรธรรมชาติและสิ่งแวดล้อม (สผ.) รวมถึงการจัดทำรายงานผลการปฏิบัติตามมาตรการฯ และผลการติดตามตรวจสอบผลกระทบสิ่งแวดล้อมของโครงการ ตามแนวทางการนำเสนอผลการติดตามตรวจสอบผลกระทบสิ่งแวดล้อมของ สผ.เสนอต่อหน่วยงานอนุญาตและหน่วยงานที่เกี่ยวข้อง	-	ภาคผนวก จ-1
	- ให้บริษัท โกลบอล เพาเวอร์ ซินเนอร์ยี จำกัด (มหาชน) นำรายละเอียดมาตรการในแผนปฏิบัติการด้านสิ่งแวดล้อมไปกำหนดเป็นเงื่อนไขในสัญญาจ้างบริษัท ผู้รับจ้าง และให้ถือปฏิบัติโดยเคร่งครัดเพื่อให้เกิดประสิทธิผลในทางปฏิบัติ	- บริษัทได้นำรายละเอียดมาตรการในแผนปฏิบัติการด้านสิ่งแวดล้อมไปกำหนดในเงื่อนไขในสัญญาจ้างบริษัทผู้รับจ้าง โดยให้ถือปฏิบัติอย่างเคร่งครัดเป็นที่เรียบร้อยแล้ว	-	ภาคผนวก จ-1
	- ให้บริษัทโกลบอล เพาเวอร์ ซินเนอร์ยี จำกัด (มหาชน) รายงานผลการปฏิบัติตามแผนปฏิบัติการด้านสิ่งแวดล้อม ให้สำนักงานคณะกรรมการกำกับกิจการพลังงาน กรมโรงงานอุตสาหกรรม สำนักงานนโยบายและแผนทรัพยากรธรรมชาติและสิ่งแวดล้อม และจังหวัดชลบุรีพิจารณาทุก 6 เดือน โดยให้เป็นไปตามแนวทางการนำเสนอผลการติดตามตรวจสอบผลกระทบสิ่งแวดล้อมของสำนักงานฯ	- บริษัทได้ดำเนินการจัดทำและเสนอรายงานผลการปฏิบัติตามแผนปฏิบัติการด้านสิ่งแวดล้อม โครงการโรงไฟฟ้าเอกชน ให้กับสำนักงานคณะกรรมการกำกับกิจการพลังงาน กรมโรงงานอุตสาหกรรม สำนักงานนโยบายและแผนทรัพยากรธรรมชาติและสิ่งแวดล้อม และจังหวัดชลบุรี พิจารณาทุก 6 เดือน ตามแนวทางการนำเสนอผลการติดตามตรวจสอบผลกระทบสิ่งแวดล้อมของ สผ. เป็นที่เรียบร้อยแล้ว	-	ภาคผนวก จ-2

ตารางที่ 2-1 (ต่อ) แบบรายงานผลการปฏิบัติการตามมาตรการทั่วไป
โครงการโรงไฟฟ้าเอกชน (ครั้งที่ 2) บริษัท โกลบอล เพาเวอร์ ซินเนอร์ยี จำกัด (มหาชน)
ระหว่างเดือนมกราคม-มิถุนายน พ.ศ. 2568

องค์ประกอบทาง สิ่งแวดล้อม	มาตรการป้องกันและแก้ไขผลกระทบสิ่งแวดล้อม	ผลการปฏิบัติตามมาตรการฯ	ปัญหา อุปสรรค ที่ไม่สามารถ ปฏิบัติตามมาตรการ และแนวทาง แก้ไข	รูปที่/เอกสารแนบ
1. มาตรการทั่วไป (ต่อ)	- ให้บริษัท โกลบอล เพาเวอร์ ซินเนอร์ยี จำกัด (มหาชน) มีการบำรุงรักษา ดูแลการทำงานของระบบหล่อเย็นให้อยู่ในสภาพที่ใช้งานได้ดีเป็นประจำ และมีความปลอดภัยต่อผู้ปฏิบัติงานและประชาชนบริเวณใกล้เคียง	- โครงการมีการบำรุงรักษา ดูแลการทำงานของระบบหล่อเย็นให้อยู่ในสภาพที่ใช้งานได้ดีเป็นประจำ และมีความปลอดภัยต่อผู้ปฏิบัติงานและประชาชนบริเวณใกล้เคียง	-	รูปที่ 2-1
	- กรณีที่ผลการติดตามตรวจสอบคุณภาพสิ่งแวดล้อมแสดงให้เห็นปัญหาสิ่งแวดล้อม รวมถึงกรณีที่มีการร้องเรียนจากชุมชนที่มีเหตุมาจากการดำเนินโครงการ ให้บริษัท โกลบอล เพาเวอร์ ซินเนอร์ยี จำกัด (มหาชน) ปรับปรุงแก้ไขปัญหาดังกล่าวโดยเร็ว และแจ้งให้สำนักงานคณะกรรมการกำกับกิจการพลังงาน กรมโรงงานอุตสาหกรรม สำนักงานนโยบายและแผนทรัพยากรธรรมชาติและสิ่งแวดล้อม และจังหวัดชลบุรีทราบทุกครั้ง เพื่อให้ประสานความร่วมมือในการแก้ไขปัญหา	- ระหว่างเดือนมกราคม-มิถุนายน พ.ศ. 2568 ยังไม่พบแนวโน้มปัญหาสิ่งแวดล้อม และการร้องเรียนจากชุมชน อย่างไรก็ตาม หากเกิดเหตุการณ์ใดๆ ที่อาจก่อให้เกิดผลกระทบต่อสิ่งแวดล้อม และชุมชนในช่วงดำเนินงาน บริษัทจะเร่งดำเนินการปรับปรุงแก้ไขปัญหานั้นโดยเร็ว และดำเนินการแจ้งให้สำนักงานคณะกรรมการกำกับกิจการพลังงาน กรมโรงงานอุตสาหกรรม สำนักงานนโยบายและแผนทรัพยากรธรรมชาติและสิ่งแวดล้อม และจังหวัดชลบุรี รับทราบโดยเร็วเพื่อจะได้ประสานให้ความร่วมมือในการแก้ไขปัญหาดังกล่าว	-	-
	- หากบริษัท โกลบอล เพาเวอร์ ซินเนอร์ยี จำกัด (มหาชน) มีความประสงค์จะเปลี่ยนแปลงรายละเอียดโครงการ และ/หรือ มาตรการป้องกันและแก้ไขผลกระทบสิ่งแวดล้อม หรือมาตรการติดตามตรวจสอบผลกระทบสิ่งแวดล้อม ให้แจ้งหน่วยงานที่มีอำนาจหน้าที่ในการอนุมัติหรืออนุญาตดำเนินการ ดังนี้	- โครงการมีการดำเนินการเปลี่ยนแปลงรายละเอียดโครงการตามที่ได้เสนอไว้ในรายงานการวิเคราะห์ผลกระทบสิ่งแวดล้อม โครงการโรงไฟฟ้าเอกชน (ครั้งที่ 2) ได้ยื่นเสนอเล่มรายงานเปลี่ยนแปลงต่อหน่วยงานผู้อนุญาตรับจัดแจ้งให้เป็นไปตามหลักเกณฑ์และเงื่อนไขที่กำหนดไว้ในกฎหมายนั้นๆ ต่อไป พร้อมทั้งให้จัดทำสำเนาการเปลี่ยนแปลงดังกล่าวข้างต้นที่รับจัดแจ้งไว้ แจ้งให้สำนักงานนโยบายและแผนทรัพยากรธรรมชาติและสิ่งแวดล้อม เพื่อทราบเป็นที่เรียบร้อยแล้ว	-	ภาคผนวก จ-1

ตารางที่ 2-1 (ต่อ) แบบรายงานผลการปฏิบัติการตามมาตรการทั่วไป
โครงการโรงไฟฟ้าเอกชน (ครั้งที่ 2) บริษัท โกลบอล เพาเวอร์ ซินเนอร์ยี จำกัด (มหาชน)
ระหว่างเดือนมกราคม-มิถุนายน พ.ศ. 2568

องค์ประกอบทางสิ่งแวดล้อม	มาตรการป้องกันและแก้ไขผลกระทบสิ่งแวดล้อม	ผลการปฏิบัติตามมาตรการฯ	ปัญหา อุปสรรค ที่ไม่สามารถปฏิบัติตามมาตรการ และแนวทางแก้ไข	รูปที่/เอกสารแนบ
1. มาตรการทั่วไป (ต่อ)	<ul style="list-style-type: none">- หากหน่วยงานผู้อนุมัติหรือผู้อนุญาตเห็นว่าการเปลี่ยนแปลงดังกล่าวเกิดผลดีต่อสิ่งแวดล้อม มากกว่าหรือเทียบเท่ามาตรการที่กำหนดไว้ในรายงานการวิเคราะห์ผลกระทบสิ่งแวดล้อมที่ได้รับความเห็นชอบไว้แล้ว ให้หน่วยงานผู้อนุมัติหรือผู้อนุญาตรับจัดแจ้งให้เป็นไปตามหลักเกณฑ์และเงื่อนไขที่กำหนดไว้ในกฎหมายนั้นๆ ต่อไป พร้อมกับให้จัดทำสำเนาการเปลี่ยนแปลงดังกล่าวข้างต้นที่รับจัดแจ้งไว้ แจ้งสำนักงานนโยบายและแผนทรัพยากรธรรมชาติและสิ่งแวดล้อม- หากหน่วยงานผู้อนุมัติหรือผู้อนุญาตเห็นว่าการเปลี่ยนแปลงดังกล่าวอาจกระทบต่อสาระสำคัญในรายงานการวิเคราะห์ผลกระทบสิ่งแวดล้อมที่ได้รับความเห็นชอบไว้แล้ว ให้หน่วยงานผู้อนุมัติหรือผู้อนุญาตจัดส่งรายงานการเปลี่ยนแปลงดังกล่าวให้สำนักงานนโยบายและแผนทรัพยากรธรรมชาติและสิ่งแวดล้อม เพื่อเสนอให้คณะกรรมการผู้ชำนาญการพิจารณารายงานการวิเคราะห์ผลกระทบสิ่งแวดล้อม (คชก.) ชุดที่เกี่ยวข้องให้ความเห็นชอบประกอบก่อนดำเนินการเปลี่ยนแปลง	<ul style="list-style-type: none">- โครงการมีการดำเนินการเปลี่ยนแปลงรายละเอียดโครงการตามที่ได้เสนอไว้ในรายงานการวิเคราะห์ผลกระทบสิ่งแวดล้อม โครงการโรงไฟฟ้าเอกชน (ครั้งที่ 2) ได้ยื่นเสนอเล่มรายงานเปลี่ยนแปลงต่อหน่วยงานผู้อนุญาตรับจัดแจ้งให้เป็นไปตามหลักเกณฑ์และเงื่อนไขที่กำหนดไว้ในกฎหมายนั้นๆ ต่อไป พร้อมกับให้จัดทำสำเนาการเปลี่ยนแปลงดังกล่าวข้างต้นที่รับจัดแจ้งไว้ แจ้งให้สำนักงานนโยบายและแผนทรัพยากรธรรมชาติและสิ่งแวดล้อม เพื่อทราบเป็นที่เรียบร้อยแล้ว	-	ภาคผนวก จ-1
	<ul style="list-style-type: none">- กรณีที่มีข้อร้องเรียนของชุมชนต่อการดำเนินการของโครงการบริษัทฯ ต้องรีบแก้ไขปัญหาดังกล่าวโดยเร็ว และให้บันทึกเป็นรายงานไว้ด้วย	<ul style="list-style-type: none">- ระหว่างเดือนมกราคม-มิถุนายน พ.ศ. 2568 ยังไม่พบข้อร้องเรียนจากชุมชน อย่างไรก็ตาม หากเกิดเหตุการณ์ใดๆ ที่อาจก่อให้เกิดผลกระทบต่อชุมชน บริษัทจะเร่งดำเนินการปรับปรุงแก้ไขปัญหานั้นโดยเร็ว และบันทึกเป็นรายงานไว้ด้วย	-	-

ตารางที่ 2-2 แบบรายงานผลการปฏิบัติการตามมาตรการป้องกันและแก้ไขผลกระทบสิ่งแวดล้อม
โครงการโรงไฟฟ้าเอกชน (ครั้งที่ 2) บริษัท โกลบอล เพาเวอร์ ซินเนอร์ยี จำกัด (มหาชน)
ระหว่างเดือนมกราคม-มิถุนายน พ.ศ. 2568

องค์ประกอบทางสิ่งแวดล้อม	มาตรการป้องกันและแก้ไขผลกระทบสิ่งแวดล้อม	ผลการปฏิบัติตามมาตรการฯ	ปัญหา อุปสรรค ที่ไม่สามารถปฏิบัติตามมาตรการ และแนวทางแก้ไข	รูปที่/เอกสารแนบ
1. คุณภาพอากาศ	- กำหนดลักษณะของปล่องระบายอากาศเสียสูง 53 เมตร	- โครงการดำเนินการติดตั้งแล้วเสร็จเมื่อวันที่ 15 สิงหาคม พ.ศ. 2543	-	รูปที่ 2-2
	- ติดตั้งระบบ Dry Low NO _x Combustion เพื่อควบคุมออกไซด์ของไนโตรเจนจากการเผาไหม้เชื้อเพลิง	- ติดตั้งระบบ Dry Low NO _x Combustion สำหรับ GT #1 เรียบร้อยแล้วเมื่อเดือนตุลาคม พ.ศ. 2546 และติดตั้งระบบ Dry Low NO _x Combustion สำหรับ GT #2 เสร็จเรียบร้อยเมื่อเดือนตุลาคม พ.ศ. 2547 เนื่องจากมีการเปลี่ยนแปลงเครื่องจักรใหม่	-	-
	- กรณีใช้ก๊าซธรรมชาติ ควบคุมให้ค่าความเข้มข้นก๊าซออกไซด์ของไนโตรเจน (NO _x) ไม่เกิน 42 ppm ที่ 15% O ₂ หรือ 99 ppm ที่ 7% O ₂ (104 กรัม/วินาที) ก๊าซซัลเฟอร์ไดออกไซด์ไม่เกิน 2.4 ppm ที่ 7% O ₂ (1.1 กรัม/วินาที) และฝุ่นละอองไม่เกิน 8.2 มก./ลบ.ม. ที่ 7%O ₂ (3.3 กรัม/วินาที)	- การติดตามตรวจสอบคุณภาพอากาศที่ระบายออกจากปล่อง HRSG-1 และปล่อง HRSG-2 ระหว่างเดือนมกราคม-มิถุนายน พ.ศ. 2568 ทางโครงการฯ ไม่ได้ทำการติดตามตรวจสอบคุณภาพอากาศที่ระบายออกจากปล่อง เนื่องจากหยุดเดินระบบ (Shutdown) เพราะการไฟฟ้าฝ่ายผลิตแห่งประเทศไทย (EGAT) สั่งการ reserve ระบบ ซึ่งหากปล่องทั้ง 2 ปล่อง มีการเดินระบบ บริษัทฯ จะดำเนินการติดตามตรวจสอบคุณภาพอากาศที่ระบายออกจากปล่อง ตามมาตรการติดตามตรวจสอบผลกระทบสิ่งแวดล้อม และจะรายงานผลให้ทราบในรอบถัดไป	-	ภาคผนวก ก-2
	- กรณีเชื้อเพลิงสํารอง (น้ำมันดีเซล) ควบคุมให้ค่าความเข้มข้นก๊าซออกไซด์ของไนโตรเจน (NO _x) ออกสู่บรรยากาศมากกว่า 63 ppm ที่ 15%O ₂ หรือ 148 ppm ที่ 7%O ₂ (120 กรัม/วินาที) ก๊าซซัลเฟอร์ไดออกไซด์ (SO ₂) ไม่เกิน 28 ppm ที่ 7%O ₂ (31 กรัม/วินาที) และฝุ่นละอองไม่เกิน 26 มก./ลบ.ม. ที่ 7%O ₂ (32.7 กรัม/วินาที)			
	- ติดตั้งระบบตรวจสอบคุณภาพอากาศแบบต่อเนื่อง (CEMS) โดยพารามิเตอร์ที่ตรวจวัดได้แก่ NO _x ที่ 15%O ₂	- โครงการดำเนินการติดตั้งแล้วเสร็จเมื่อวันที่ 15 สิงหาคม พ.ศ. 2543	-	รูปที่ 2-3

ตารางที่ 2-2 (ต่อ) แบบรายงานผลการปฏิบัติการตามมาตรการป้องกันและแก้ไขผลกระทบสิ่งแวดล้อม
โครงการโรงไฟฟ้าเอกชน (ครั้งที่ 2) บริษัท โกลบอล เพาเวอร์ ซินเนอร์ยี จำกัด (มหาชน)
ระหว่างเดือนมกราคม-มิถุนายน พ.ศ. 2568

องค์ประกอบทาง สิ่งแวดล้อม	มาตรการป้องกันและแก้ไขผลกระทบสิ่งแวดล้อม	ผลการปฏิบัติตามมาตรการฯ	ปัญหา อุปสรรค ที่ไม่สามารถ ปฏิบัติตามมาตรการ และแนวทางแก้ไข	รูปที่/เอกสารแนบ
1. คุณภาพอากาศ (ต่อ)	- กำหนดให้มีการสอบเทียบอุปกรณ์ติดตามตรวจสอบคุณภาพอากาศแบบต่อเนื่อง (RATA: Relative Accuracy Testing Audit) ปีละ 1 ครั้ง ตลอดอายุโครงการ	- โครงการไม่มีการสอบเทียบอุปกรณ์ติดตามตรวจสอบคุณภาพอากาศแบบต่อเนื่อง (RATA: Relative Accuracy Testing Audit) เนื่องจากระหว่างเดือนมกราคม-มิถุนายน พ.ศ. 2568 ทางโครงการฯ หยุดเดินระบบ (Shutdown) เพราะการไฟฟ้าฝ่ายผลิตแห่งประเทศไทย (EGAT) สั่งการ reserve ระบบ ซึ่งหากปล่อยระบายทั้ง 2 ปล่อง มีการเดินระบบแล้วทางโครงการจะจัดให้มีการสอบเทียบอุปกรณ์	-	ภาคผนวก จ-26 และ ภาคผนวก จ-32
2. ด้านเสียง	- จัดทำแผนผังแสดงเส้นเสียง (Noise Contour Map) เพื่อใช้กำหนดบริเวณพื้นที่ที่มีเสียงดัง ทุก 3 ปี	- แผนที่เส้นระดับเสียง (Noise Contour Map) บริเวณพื้นที่ปฏิบัติงานติดตามตรวจสอบ เมื่อวันที่ 30 เมษายน พ.ศ. 2567 พบว่ามีค่าอยู่ในเกณฑ์มาตรฐานตามที่กฎหมายกำหนด	-	ภาคผนวก จ-3
	- ต้องติดตั้งอุปกรณ์ช่วยในการลดเสียง สำหรับเครื่องจักรต่างๆ ที่มีเสียงดัง	- โครงการได้ดำเนินการติดตั้งอุปกรณ์ในการลดเสียง สำหรับเครื่องจักรที่มีเสียงดัง	-	รูปที่ 2-4
	- กำหนดให้มีการตรวจสอบ ดูแล บำรุงรักษาและซ่อมแซมเครื่องมือ เครื่องจักร และอุปกรณ์ให้อยู่ในสภาพดีตลอดเวลา พร้อมทั้งปฏิบัติตามคู่มือการบำรุงรักษาเครื่องมือ และอุปกรณ์อย่างต่อเนื่อง	- ฝ่ายผลิตร่วมกับฝ่ายซ่อมบำรุง มีการติดตามตรวจสอบ ดูแล และปฏิบัติตามคู่มือการบำรุงรักษาเครื่องมือ เครื่องจักรโดยตลอด และเมื่อพบความผิดปกติจะมีการแจ้งตรวจสอบ และถ้าสงสัยจะแจ้งซ่อมบำรุงทันที	-	ภาคผนวก จ-4
	- จัดทำป้ายหรือสัญลักษณ์บริเวณที่มีเสียงดังเกิน 80 เดซิเบล พร้อมทั้งติดตั้งป้ายเตือนและควบคุมพนักงานหรือบุคคลที่จะเข้าไปทำงานในพื้นที่ดังกล่าว ต้องมีการใส่อุปกรณ์ลดเสียง เช่น ที่อุดหูลดเสียง และ/หรือ ที่ครอบหูลดเสียง	- โครงการได้ติดตั้งป้ายหรือสัญลักษณ์แจ้งเตือนบริเวณที่มีเสียงดังเกิน 80 เดซิเบล เพื่อแจ้งเตือนให้ผู้เข้าพื้นที่สวมใส่อุปกรณ์ลดเสียง เช่น ที่อุดหูลดเสียง และ/หรือ ที่ครอบหูลดเสียงส่วนบุคคล	-	รูปที่ 2-5 และรูปที่ 2-6

ตารางที่ 2-2 (ต่อ) แบบรายงานผลการปฏิบัติการตามมาตรการป้องกันและแก้ไขผลกระทบสิ่งแวดล้อม
โครงการโรงไฟฟ้าเอกชน (ครั้งที่ 2) บริษัท โกลบอล เพาเวอร์ ซินเนอร์ยี จำกัด (มหาชน)
ระหว่างเดือนมกราคม-มิถุนายน พ.ศ. 2568

องค์ประกอบทางสิ่งแวดล้อม	มาตรการป้องกันและแก้ไขผลกระทบสิ่งแวดล้อม	ผลการปฏิบัติตามมาตรการฯ	ปัญหา อุปสรรค ที่ไม่สามารถปฏิบัติตามมาตรการและแนวทางแก้ไข	รูปที่/เอกสารแนบ
2. ด้านเสียง (ต่อ)	- จัดทำมาตรการอนุรักษ์การได้ยินในสถานประกอบการ เพื่อเฝ้าระวังการได้ยินของพนักงานที่สัมผัสระดับเสียงดัง เช่น กำหนดระยะเวลาการทำงาน เพื่อลดเวลาที่พนักงานสัมผัสเสียงดัง การสลับพนักงาน/การสลับวันทำงานในพื้นที่ที่มีเสียงดัง และปรับปรุงข้อมูลอย่างน้อยปีละ 1 ครั้ง	- โครงการได้ดำเนินการจัดทำโครงการอนุรักษ์การได้ยิน พร้อมทั้งจัดให้มีมาตรการในการป้องกันเสียงดังต่างๆ ได้แก่ การติดตามตรวจสอบระดับเสียงในพื้นที่ทำงาน การจัดเตรียมอุปกรณ์ป้องกันเสียง เช่น ที่ครอบหู เป็นต้น ให้พนักงานสวมใส่ขณะปฏิบัติงาน การฝึกอบรมให้ความรู้พนักงานเกี่ยวกับการป้องกันตัวจากเสียงดัง การกำหนดระยะเวลาทำงานที่สัมผัสเสียงดัง และสลับพนักงาน/สลับวันทำงานในพื้นที่ที่มีเสียงดัง	-	ภาคผนวก จ-5 ถึง ภาคผนวก จ-7
	- ควบคุมระดับเสียงที่บริเวณริมรั้วของโครงการต้องมีระดับเสียงไม่เกิน 70 เดซิเบล (เอ)	- โครงการได้ดำเนินการติดตามตรวจสอบระดับเสียงริมรั้วของโครงการ ปีละ 2 ครั้ง ซึ่งได้ดำเนินการติดตามตรวจสอบ ครั้งที่ 1 ประจำปี พ.ศ. 2568 ระหว่างวันที่ 23-30 เมษายน พ.ศ. 2568 พบว่าระดับเสียงเฉลี่ย 24 ชั่วโมง และระดับเสียงสูงสุด มีค่าอยู่ในมาตรฐานที่กำหนด สำหรับระดับเสียงเฉลี่ยเวลากลางวันและกลางคืน และระดับเสียงพื้นฐาน ปัจจุบันยังไม่มีกำหนดมาตรฐานเพื่อควบคุม โดยมีรายละเอียดแสดงไว้ในบทที่ 3	-	ภาคผนวก ก-3
3. ด้านการใช้น้ำ	- พิจารณาแนวทางในการเพิ่มประสิทธิภาพการใช้น้ำ หรือพิจารณาการหมุนเวียนน้ำใช้ภายในโครงการให้เกิดประโยชน์สูงสุด	- โครงการได้มีการหมุนเวียนการใช้น้ำภายในโครงการเพื่อให้เกิดประโยชน์สูงสุด	-	รูปที่ 2-7
	- ตรวจสอบสภาพท่อน้ำและซ่อมแซมท่อน้ำที่รั่วทันที เพื่อป้องกันการสูญเสียน้ำ	- โครงการได้ดำเนินการตรวจสอบสภาพท่อน้ำเป็นประจำ หากพบว่าเกิดการชำรุดจะรีบดำเนินการซ่อมแซมทันที	-	-

ตารางที่ 2-2 (ต่อ) แบบรายงานผลการปฏิบัติการตามมาตรการป้องกันและแก้ไขผลกระทบสิ่งแวดล้อม
โครงการโรงไฟฟ้าเอกชน (ครั้งที่ 2) บริษัท โกลบอล เพาเวอร์ ซินเนอร์ยี จำกัด (มหาชน)
ระหว่างเดือนมกราคม-มิถุนายน พ.ศ. 2568

องค์ประกอบทาง สิ่งแวดล้อม	มาตรการป้องกันและแก้ไขผลกระทบสิ่งแวดล้อม	ผลการปฏิบัติตามมาตรการฯ	ปัญหา อุปสรรค ที่ไม่สามารถ ปฏิบัติตามมาตรการ และแนวทางแก้ไข	รูปที่/เอกสารแนบ
4. ด้านอุทกวิทยาน้ำผิวดิน และคุณภาพน้ำผิวดิน	<ul style="list-style-type: none"> - น้ำเสียที่เกิดจากสำนักงาน ให้บำบัดน้ำเสียจากการอุปโภคของพนักงานด้วยถังบำบัดน้ำเสียสำเร็จรูป และคุณภาพเป็นไปตามมาตรฐานน้ำทิ้ง ตามกฎหมายที่เกี่ยวข้องฉบับล่าสุด - น้ำทิ้งที่ระบายออกจากระบบหล่อเย็น ได้รับการบำบัดโดยทำให้เป็นกลางและจัดคราบน้ำมันออก และมีอุณหภูมิน้ำทิ้งโครงการไม่เกิน 32 องศาเซลเซียส และต้องมีคุณภาพเป็นไปตามมาตรฐานน้ำทิ้ง ตามกฎหมายที่เกี่ยวข้องฉบับล่าสุด - ให้แยกน้ำฝนปนเปื้อนและน้ำฝนไม่ปนเปื้อนออกจากกัน พร้อมทั้งตรวจสอบระบบระบายน้ำฝนปนเปื้อนและน้ำฝนไม่ปนเปื้อนเป็นประจำ ทั้งนี้ น้ำฝนที่มีการปนเปื้อนให้มีการบำบัดให้ได้มาตรฐานน้ำทิ้ง ตามกฎหมายที่เกี่ยวข้องฉบับล่าสุด - ให้ทำการตรวจวัดและควบคุมคุณภาพน้ำทิ้งให้เป็นไปตามกฎหมายที่เกี่ยวข้องฉบับล่าสุดก่อนปล่อยออกสู่ภายนอก 	<ul style="list-style-type: none"> - โครงการได้ดำเนินการติดตามตรวจสอบคุณภาพน้ำทิ้งก่อนปล่อยออกสู่ภายนอกพื้นที่โครงการเป็นประจำทุกเดือน ซึ่งผลการติดตามตรวจสอบคุณภาพน้ำทิ้ง ระหว่างเดือนมกราคม-มิถุนายน พ.ศ. 2568 พบว่าทุกดัชนีที่ติดตามตรวจสอบมีค่าอยู่ในมาตรฐานที่กำหนด โดยมีรายละเอียดแสดงไว้ในบทที่ 3 - โครงการได้ดำเนินการนำส่งรายงานสรุปผลการทำงานของระบบบำบัดน้ำเสียต่อหน่วยงานที่เกี่ยวข้อง 	-	รูปที่ 2-8 ถึงรูปที่ 2-9 ภาคผนวก ก-4 และ ภาคผนวก จ-11
5. ด้านคุณภาพน้ำทะเล	<ul style="list-style-type: none"> - ให้ทำการตรวจวัดคุณภาพน้ำทะเลชายฝั่งให้เป็นไปตามกฎหมายที่เกี่ยวข้องฉบับล่าสุด 	<ul style="list-style-type: none"> - โครงการได้ดำเนินการติดตามตรวจสอบคุณภาพน้ำทะเลชายฝั่ง จำนวน 4 สถานี ปีละ 3 ครั้ง ซึ่งได้ดำเนินการติดตามตรวจสอบ ครั้งที่ 1 เมื่อวันที่ 8 เมษายน พ.ศ. 2568 พบว่าทุกดัชนีที่ติดตามตรวจสอบ มีค่าอยู่ในมาตรฐานที่กำหนด โดยมีรายละเอียดแสดงไว้ในบทที่ 3 	-	ภาคผนวก ก-5
6. ด้านการคมนาคม	<ul style="list-style-type: none"> - มีการจัดบันทึกสถิติอุบัติเหตุที่เกิดขึ้นจากการขนส่งเชื้อเพลิงกากของเสีย และสารเคมีของโครงการ 	<ul style="list-style-type: none"> - โครงการได้มีการจัดบันทึกสถิติอุบัติเหตุที่เกิดขึ้นจากการขนส่งเชื้อเพลิง กากของเสีย และสารเคมีของโครงการ ซึ่งจะรายงานผลผ่านทางหน้า web incident ของโครงการ โดยระหว่างเดือนมกราคม-มิถุนายน พ.ศ. 2568 พบว่าไม่มีอุบัติเหตุจากการขนส่งเกิดขึ้น 	-	ภาคผนวก จ-8

ตารางที่ 2-2 (ต่อ) แบบรายงานผลการปฏิบัติการตามมาตรการป้องกันและแก้ไขผลกระทบสิ่งแวดล้อม
โครงการโรงไฟฟ้าเอกชน (ครั้งที่ 2) บริษัท โกลบอล เพาเวอร์ ซินเนอร์ยี จำกัด (มหาชน)
ระหว่างเดือนมกราคม-มิถุนายน พ.ศ. 2568

องค์ประกอบทาง สิ่งแวดล้อม	มาตรการป้องกันและแก้ไขผลกระทบสิ่งแวดล้อม	ผลการปฏิบัติตามมาตรการฯ	ปัญหา อุปสรรค ที่ไม่สามารถ ปฏิบัติตามมาตรการ และแนวทางแก้ไข	รูปที่/เอกสารแนบ
7. ด้านการระบายน้ำและป้องกัน น้ำท่วม	- ตรวจสอบการระบายน้ำฝนในพื้นที่อย่างสม่ำเสมอ เพื่อไม่ให้เกิด ปัญหาการอุดตัน	- โครงการได้ดำเนินการตรวจสอบการระบายน้ำฝนในพื้นที่อย่างสม่ำเสมอ เพื่อป้องกันไม่ให้เกิดปัญหาการอุดตัน	-	รูปที่ 2-10
	- ควบคุมอัตราการระบายน้ำฝนออกจากพื้นที่โครงการให้ เหมาะสม	- โครงการได้ดำเนินการควบคุมอัตราการระบายน้ำฝนในพื้นที่ให้มี ความเหมาะสมและคงที่	-	-
8. ด้านการจัดการของเสีย	- จัดเตรียมถังรองรับขยะมูลฝอยที่ปิดมิดชิดและมีจำนวนเพียงพอ ในการรวบรวมการของเสียจากสำนักงาน เพื่อรวบรวมให้ หน่วยงานท้องถิ่นมารับไปกำจัด	- โครงการได้จัดเตรียมถังรองรับขยะมูลฝอยที่ปิดมิดชิดและมีจำนวนเพียงพอ ในการรวบรวมการของเสียจากสำนักงาน เพื่อรวบรวมให้หน่วยงาน ท้องถิ่นมารับไปกำจัด	-	รูปที่ 2-12 ถึง รูปที่ 2-13
	- จัดให้มีสถานที่จัดเก็บมูลฝอยและกากของเสีย โดยเป็นที่ที่มี หลังคาปิดคลุมและพื้นที่คอนกรีต แยกประเภทของเสียและ ติดป้ายชัดเจน	- โครงการจัดให้มีสถานที่จัดเก็บมูลฝอยและกากของเสีย โดยมีหลังคา ปิดคลุมและพื้นที่คอนกรีต แยกประเภทของเสียและติดป้ายอย่างชัดเจน	-	รูปที่ 2-11 ถึงรูปที่ 2-12
	- ให้คัดแยกขยะมูลฝอยที่สามารถนำกลับมาใช้ใหม่ได้ เพื่อจำหน่ายให้แก่บริษัทรับซื้อต่อไป ส่วนที่เหลือจากการ คัดแยกแล้วจะประสานงานกับหน่วยงานที่ได้รับอนุญาต จากราชการมารับไปกำจัดต่อไป	- โครงการได้ดำเนินการคัดแยกขยะมูลฝอยที่สามารถนำกลับมาใช้ใหม่ได้ เพื่อนำไปจำหน่ายให้แก่บริษัทรับซื้อ ส่วนที่เหลือจากการคัดแยกแล้ว จะประสานงานกับหน่วยงานที่ได้รับอนุญาตจากราชการมารับไปกำจัด	-	รูปที่ 2-11
	- รวบรวมกากของเสียอันตรายที่มีลักษณะและคุณสมบัติตาม ที่กำหนดในประกาศกระทรวงอุตสาหกรรม เรื่อง การกำจัด สิ่งปฏิกูลหรือวัสดุไม่ใช้แล้ว พ.ศ. 2548 เช่น น้ำมันหล่อลื่น เป็นต้น ต้องเก็บแยกออกจากของเสียทั่วไปและรวบรวมให้ หน่วยงานที่ได้รับอนุญาตจากราชการมารับไปกำจัดต่อไป	- โครงการได้ดำเนินการรวบรวมกากของเสียอันตรายที่มีลักษณะและ คุณสมบัติตามที่กำหนดในประกาศกระทรวงอุตสาหกรรม เรื่อง การกำจัด สิ่งปฏิกูลหรือวัสดุไม่ใช้แล้ว พ.ศ. 2548 โดยการเก็บแยกออกจากของเสีย ทั่วไปและรวบรวมให้หน่วยงานที่ได้รับอนุญาตจากราชการมารับไปกำจัด	-	รูปที่ 2-12
	- จัดทำบันทึกชนิด ปริมาณกากของเสียที่เกิดขึ้น และการขนส่ง ออกนอกพื้นที่โครงการ โดยระบุแหล่งที่ส่งไปจำหน่ายหรือกำจัด	- โครงการได้ดำเนินการจดบันทึกชนิด ปริมาณกากของเสียที่เกิดขึ้น และ การขนส่งออกนอกพื้นที่โครงการ โดยระบุแหล่งที่ส่งไปจำหน่ายหรือ กำจัดอย่างชัดเจน	-	ภาคผนวก จ-9 ถึง ภาคผนวก จ-10

บริษัท ยูนิเทค แอนนาลิสต์ แอนด์ เอ็นจิเนียริง คอนซัลแตนท์ จำกัด

การรับรองมาตรฐานสากล ความสามารถห้องปฏิบัติการทดสอบและสอบเทียบ ISO/IEC 17025, ระบบบริหารงานคุณภาพ ISO 9001, ระบบการจัดการสิ่งแวดล้อม ISO 14001 และระบบการจัดการอาชีวอนามัยและความปลอดภัย ISO 45001

รางวัลใบโพธิ์ (พ.ศ. 2563) และรางวัลพระราชทาน อุตสาหกรรมกลางและย่อม ระดับดีเลิศ ประเภทธุรกิจบริการ (พ.ศ. 2564) จากสมเด็จพระกนิษฐาธิราชเจ้า กรมสมเด็จพระเทพรัตนราชสุดาฯ สยามบรมราชกุมารี

ตารางที่ 2-2 (ต่อ) แบบรายงานผลการปฏิบัติการตามมาตรการป้องกันและแก้ไขผลกระทบสิ่งแวดล้อม
โครงการโรงไฟฟ้าเอกชน (ครั้งที่ 2) บริษัท โกลบอล เพาเวอร์ ซินเนอร์ยี จำกัด (มหาชน)
ระหว่างเดือนมกราคม-มิถุนายน พ.ศ. 2568

องค์ประกอบทาง สิ่งแวดล้อม	มาตรการป้องกันและแก้ไขผลกระทบสิ่งแวดล้อม	ผลการปฏิบัติตามมาตรการฯ	ปัญหา อุปสรรค ที่ไม่สามารถ ปฏิบัติตามมาตรการ และแนวทางแก้ไข	รูปที่/เอกสารแนบ
9. อาชีวอนามัยและความ ปลอดภัย 9.1 มาตรการทั่วไป	- จัดตั้งคณะกรรมการความปลอดภัย อาชีวอนามัยและ สภาพแวดล้อมในการทำงาน	- โครงการได้ดำเนินการจัดตั้งคณะกรรมการความปลอดภัย อาชีวอนามัย และสภาพแวดล้อมในการทำงานเป็นที่เรียบร้อยแล้ว	-	ภาคผนวก จ-12
	- จัดให้มีเจ้าหน้าที่ ความปลอดภัยในการทำงานรับผิดชอบ ด้านความปลอดภัยโดยตรงและทำงานเต็มเวลา	- จัดให้มีเจ้าหน้าที่ความปลอดภัยในการทำงานรับผิดชอบด้านความปลอดภัย โดยตรงและทำงานเต็มเวลา พร้อมทั้งดำเนินการติดตามตรวจสอบ ผลการปฏิบัติงานอย่างสม่ำเสมอ	-	ภาคผนวก จ-12 และ ภาคผนวก จ-14
	- จัดกิจกรรมและจัดหาอุปกรณ์ด้านความปลอดภัยของโครงการ โดยให้สอดคล้องกับนโยบายและแผนงานด้านอาชีวอนามัยและ ความปลอดภัยที่กำหนดไว้	- จัดกิจกรรมและจัดหาอุปกรณ์ด้านความปลอดภัยของโครงการโดยให้ สอดคล้องกับนโยบายและแผนงานด้านอาชีวอนามัยและความ ปลอดภัยที่กำหนดไว้	-	รูปที่ 2-14 และ ภาคผนวก จ-13
	- ระบุชนิดและจำนวนอุปกรณ์ความปลอดภัยต่างๆ โดยให้เป็นไป ตามมาตรฐานที่กำหนดและให้มีการตรวจสอบความพร้อมของ อุปกรณ์สม่ำเสมอ	- โครงการได้จัดทำเอกสารระบุชนิดและจำนวนอุปกรณ์ความปลอดภัย ต่างๆ ที่ได้มาตรฐาน และมีการตรวจสอบความพร้อมของอุปกรณ์ อย่างสม่ำเสมอ กรณีที่พบว่าอุปกรณ์ความปลอดภัยเกิดการชำรุด เสียหายจะดำเนินการเปลี่ยนใหม่ทันที	-	ภาคผนวก จ-15
	- จัดเตรียมอุปกรณ์คุ้มครองความปลอดภัยส่วนบุคคลให้กับพนักงาน ทุกคนอย่างเพียงพอและเหมาะสมกับสภาพการทำงาน	- โครงการได้จัดเตรียมอุปกรณ์คุ้มครองความปลอดภัยให้พนักงานทุกคน ได้สวมใส่อย่างเพียงพอ	-	รูปที่ 2-6
	- กำหนดให้มีมาตรการในการชดเชยค่าเสียหายกรณีเกิด ผลกระทบจากโรงงานต่อพนักงาน ผู้รับเหมา และประชาชน	- โครงการได้จัดทำมาตรการชดเชยค่าเสียหาย ผ่านบริษัท ที่พยประกันภัย กรณีที่เกิดความเสียหายต่อพนักงาน ผู้รับเหมา และประชาชนอัน เนื่องมาจากผลกระทบของโรงงาน	-	ภาคผนวก จ-16
	- จัดทำและปฏิบัติตามแผนการซ่อมบำรุง (Preventive Maintenance) ประจำปีทุกปี	- โครงการได้ดำเนินการจัดทำและปฏิบัติตามแผนการซ่อมบำรุง (Preventive Maintenance) อย่างสม่ำเสมอ	-	รูปที่ 2-15 และ ภาคผนวก จ-17

ตารางที่ 2-2 (ต่อ) แบบรายงานผลการปฏิบัติการตามมาตรการป้องกันและแก้ไขผลกระทบสิ่งแวดล้อม
โครงการโรงไฟฟ้าเอกชน (ครั้งที่ 2) บริษัท โกลบอล เพาเวอร์ ซินเนอร์ยี จำกัด (มหาชน)
ระหว่างเดือนมกราคม-มิถุนายน พ.ศ. 2568

องค์ประกอบทาง สิ่งแวดล้อม	มาตรการป้องกันและแก้ไขผลกระทบสิ่งแวดล้อม	ผลการปฏิบัติตามมาตรการฯ	ปัญหา อุปสรรค ที่ไม่สามารถ ปฏิบัติตามมาตรการ และแนวทางแก้ไข	รูปที่/เอกสารแนบ
9. อาชีวอนามัยและความ ปลอดภัย (ต่อ) 9.2 เสียงดัง	- ในบริเวณที่มีเสียงดัง ติดป้ายสัญลักษณ์ เตือนให้พนักงานสวมปลั๊กอุดหู (Ear Plug) หรือครอบหู (Ear Muffs) ตามความเหมาะสม	- โครงการได้ดำเนินการติดป้ายสัญลักษณ์ในบริเวณที่มีเสียงดัง เพื่อเตือนให้พนักงานสวมใส่อุปกรณ์ลดเสียง เช่น ปลั๊กอุดหู (Ear Plug) หรือที่ครอบหู (Ear Muffs) เป็นต้น	-	รูปที่ 2-5
	- ตรวจวัดระดับความดังของเสียงบริเวณที่มีแหล่งกำเนิดเสียง เพื่อประเมินระดับความดังของเสียง ปีละ 4 ครั้ง	- โครงการได้ดำเนินการติดตามตรวจสอบระดับเสียงในสถานประกอบบริเวณพื้นที่โครงการที่เป็นแหล่งกำเนิดเสียง ปีละ 4 ครั้ง ซึ่งได้ดำเนินการติดตามตรวจสอบ ครั้งที่ 1 เมื่อวันที่ 26 มีนาคม พ.ศ. 2568 และครั้งที่ 2 เมื่อวันที่ 29 พฤษภาคม พ.ศ. 2568 พบว่าผลการติดตามตรวจสอบระดับเสียงในสถานประกอบการ มีค่าอยู่ในมาตรฐานที่กำหนด โดยมีรายละเอียดแสดงไว้ในบทที่ 3	-	ภาคผนวก ก-6
	- ตรวจวัดสมรรถภาพการได้ยินของพนักงานแรกรับพนักงานตรวจปีละ 1 ครั้ง	- โครงการได้ดำเนินการตรวจวัดสมรรถภาพการได้ยินของพนักงานครั้งสุดท้าย ในระหว่างวันที่ 1 สิงหาคม-15 กันยายน พ.ศ. 2567 และมีแผนตรวจวัด ในปี พ.ศ. 2568 ระหว่างเดือนกรกฎาคม-ธันวาคม พ.ศ. 2568	-	ภาคผนวก จ-25
9.3 ความร้อน	- จัดให้มีระบบฉนวนป้องกันความร้อน (Insulation) ฉากป้องกันความร้อน (Screens) รวมทั้งการปิดคลุม (Enclosures) ที่แหล่งกำเนิดความร้อนตามลักษณะของหน่วยการผลิต	- โครงการจัดให้มีระบบฉนวนป้องกันความร้อน (Insulation) ฉากป้องกันความร้อน (Screens) รวมทั้งการปิดคลุม (Enclosures) ที่แหล่งกำเนิดความร้อนตามลักษณะของหน่วยการผลิต	-	รูปที่ 2-16
	- จัดให้มีการตรวจวัดระดับความร้อนในสถานประกอบการเป็นประจำอย่างน้อยปีละ 1 ครั้ง โดยใช้ดัชนี WBGT (Wet Bulb Globe Temperature) ตามข้อเสนอนแนะ (Recommendation) ของ ACGIH (American Conference of Governmental Industrial Hygienist)	- โครงการได้ดำเนินการติดตามตรวจสอบความร้อนในสถานประกอบปีละ 1 ครั้ง ซึ่งได้ดำเนินการติดตามตรวจสอบ เมื่อวันที่ 26 มีนาคม พ.ศ. 2568 พบว่ามีค่าอยู่ในมาตรฐานที่กำหนด	-	ภาคผนวก ก-10

ตารางที่ 2-2 (ต่อ) แบบรายงานผลการปฏิบัติการตามมาตรการป้องกันและแก้ไขผลกระทบสิ่งแวดล้อม
โครงการโรงไฟฟ้าเอกชน (ครั้งที่ 2) บริษัท โกลบอล เพาเวอร์ ซินเนอร์ยี จำกัด (มหาชน)
ระหว่างเดือนมกราคม-มิถุนายน พ.ศ. 2568

องค์ประกอบทาง สิ่งแวดล้อม	มาตรการป้องกันและแก้ไขผลกระทบสิ่งแวดล้อม	ผลการปฏิบัติตามมาตรการฯ	ปัญหา อุปสรรค ที่ไม่สามารถ ปฏิบัติตามมาตรการ และแนวทางแก้ไข	รูปที่/เอกสารแนบ
9. อาชีวอนามัยและความ ปลอดภัย (ต่อ) 9.4 ด้านสุขภาพ	- กำหนดให้มีการตรวจสอบสุขภาพพนักงานใหม่และตรวจสอบสุขภาพ พนักงานประจำปี รวมถึงพนักงานที่ปฏิบัติงานในพื้นที่เสี่ยง โดยแพทย์อาชีวเวชศาสตร์ ทั้งนี้มีการระบุพารามิเตอร์ที่จะทำ การตรวจวัดให้ชัดเจน	- โครงการได้ดำเนินการตรวจสอบสุขภาพของพนักงานใหม่ และพนักงานเป็น ประจำทุกปี โดยได้ทำการระบุพารามิเตอร์ที่ทำการตรวจวัดไว้อย่างชัดเจน มีแผนตรวจสอบสุขภาพพนักงาน ประจำปี พ.ศ. 2568 ในระหว่าง เดือนกรกฎาคม-ธันวาคม พ.ศ. 2568 และรายงานผลให้ทราบใน ฉบับถัดไป	-	ภาคผนวก จ-25 และภาคผนวก จ-31
	- จัดให้มีอุปกรณ์ปฐมพยาบาลเบื้องต้นและเวชภัณฑ์พื้นฐาน รวมทั้งรถรับส่งในกรณีฉุกเฉิน	- โครงการจัดให้มีอุปกรณ์ปฐมพยาบาลเบื้องต้นและเวชภัณฑ์พื้นฐาน รวมทั้งรถรับส่งในกรณีฉุกเฉิน และทำการบันทึกประเภทของการใช้ ห้องพยาบาลและการเจ็บป่วย	-	รูปที่ 2-17 ถึง รูปที่ 2-18 และ ภาคผนวก จ-18
	- สนับสนุนหน่วยงานสาธารณสุขในพื้นที่ทั้งในด้านส่งเสริม พื้นฟู ป้องกันและการดูแลสุขภาพของชุมชน	- โครงการได้เข้าร่วมและสนับสนุนหน่วยงานสาธารณสุขในพื้นที่ทั้งใน ด้านส่งเสริม พื้นฟู ป้องกันและการดูแลสุขภาพของชุมชน	-	-
9.5 ด้านอัคคีภัย	- ติดตั้งอุปกรณ์ตรวจวัดก๊าซไวไฟ (Flammable Gas Detector) และเชื่อมต่อกับสัญญาณฉุกเฉินซึ่งควบคุมได้จากศูนย์ควบคุมกลาง (Central Control Room)	- โครงการได้ดำเนินการติดตั้งอุปกรณ์ตรวจวัดก๊าซไวไฟ (Flammable Gas Detector) และเชื่อมต่อกับสัญญาณฉุกเฉินซึ่งควบคุมได้จากศูนย์ ควบคุมกลาง (Central Control Room)	-	รูปที่ 2-21
	- จัดตั้งทีมดับเพลิงและฝึกซ้อมเป็นประจำอย่างน้อย ปีละ 1 ครั้ง	- โครงการดำเนินการจัดตั้งทีมดับเพลิงและดำเนินการฝึกซ้อมเป็น ประจำ โดยได้ดำเนินการฝึกซ้อมดับเพลิงและฝึกซ้อมอพยพหนีไฟ ประจำปี พ.ศ. 2567 เมื่อวันที่ 5 พฤศจิกายน พ.ศ. 2567 ในส่วนของการ ดำเนินการฝึกซ้อมดับเพลิงและฝึกซ้อมอพยพหนีไฟ ประจำปี พ.ศ. 2568 โครงการจะดำเนินการในช่วงกรกฎาคม-ธันวาคม พ.ศ. 2568	-	รูปที่ 2-19 และ ภาคผนวก จ-20
	- จัดให้มีการฝึกซ้อมตามแผนฉุกเฉินเป็นระยะๆ เพื่อหาข้อบกพร่อง และปรับปรุงให้มีประสิทธิภาพยิ่งขึ้น	- โครงการมีแผนดำเนินการฝึกซ้อมดับเพลิงและฝึกซ้อมอพยพหนีไฟ ประจำปี พ.ศ. 2568 ในช่วงกรกฎาคม-ธันวาคม พ.ศ. 2568	-	ภาคผนวก จ-22

ตารางที่ 2-2 (ต่อ) แบบรายงานผลการปฏิบัติการตามมาตรการป้องกันและแก้ไขผลกระทบสิ่งแวดล้อม
โครงการโรงไฟฟ้าเอกชน (ครั้งที่ 2) บริษัท โกลบอล เพาเวอร์ ซินเนอร์ยี จำกัด (มหาชน)
ระหว่างเดือนมกราคม-มิถุนายน พ.ศ. 2568

องค์ประกอบทาง สิ่งแวดล้อม	มาตรการป้องกันและแก้ไขผลกระทบสิ่งแวดล้อม	ผลการปฏิบัติตามมาตรการฯ	ปัญหา อุปสรรค ที่ไม่สามารถ ปฏิบัติตามมาตรการ และแนวทางแก้ไข	รูปที่/เอกสารแนบ
9. อาชีวอนามัยและความ ปลอดภัย (ต่อ) 9.5 ด้านอัคคีภัย	- ประสานงานแผนป้องกันและระงับอัคคีภัยของโครงการกับ โรงกลั่นน้ำมันไทยออยล์	- ได้ร่วมประสานงานแผนป้องกันและระงับอัคคีภัยของโครงการกับ โรงกลั่นน้ำมันไทยออยล์อย่างสม่ำเสมอ	-	ภาคผนวก จ-22
	- ตรวจสอบประสิทธิภาพของอุปกรณ์ป้องกันและระงับอัคคีภัย เป็นประจำ	- โครงการได้ดำเนินการตรวจสอบประสิทธิภาพของอุปกรณ์ป้องกันและ ระงับอัคคีภัยเป็นประจำสม่ำเสมอ	-	รูปที่ 2-20 และ ภาคผนวก จ-21
10. ด้านการเกิดอันตรายร้ายแรง	- กำหนดให้พื้นที่บริเวณท่อลำเลียงก๊าซธรรมชาติ บริเวณข้อต่อ และวาล์วเป็นพื้นที่เฉพาะ ห้ามมีการทำงานที่เกี่ยวข้องกับ ความร้อนหรือประกายไฟ โดยจัดทำป้ายเตือนอันตรายบริเวณ ดังกล่าว และในกรณีที่มีความจำเป็นต้องเข้าไปทำงาน จะต้อง มีระบบการขออนุญาตเข้าทำงาน	- โครงการได้ดำเนินการจัดทำป้ายสัญลักษณ์เตือนห้ามมีการทำงานที่เกิด ความร้อนหรือประกายไฟ บริเวณท่อลำเลียงก๊าซธรรมชาติ บริเวณข้อต่อ และวาล์ว	-	รูปที่ 2-22
	- บำรุงรักษาระบบท่อส่งก๊าซธรรมชาติและอุปกรณ์ในการ ปฏิบัติงานให้มีสภาพพร้อมใช้งานและมีการเฝ้าระวังเพื่อให้เกิด ความปลอดภัยอยู่เสมอ	- โครงการได้ดำเนินการบำรุงรักษาระบบท่อส่งก๊าซธรรมชาติและอุปกรณ์ ในการปฏิบัติงานให้มีสภาพพร้อมใช้งานและมีการเฝ้าระวังเพื่อให้เกิด ความปลอดภัยอยู่เสมอ	-	ภาคผนวก จ-30
	- สำรวจหารอยรั่วของระบบขนส่งก๊าซธรรมชาติ (Leakage Survey) ให้เป็นไปตามมาตรฐานที่เกี่ยวข้อง	- โครงการได้ดำเนินการตรวจสอบแนวท่อส่งก๊าซธรรมชาติ เพื่อหารอยรั่ว เป็นประจำ และป้องกันอันตรายที่จะเกิดขึ้นระหว่างการลำเลียงก๊าซ	-	ภาคผนวก จ-30
	- กำหนดเขตอันตรายและมาตรการควบคุมป้องกัน เพื่อความ ปลอดภัยโดยเคร่งครัด เช่น เขตห้ามสูบบุหรี่ เขต Hot Work ต้องมีการขออนุญาต เป็นต้น	- โครงการได้จัดทำป้ายสัญลักษณ์กำหนดเขตอันตรายและมาตรการ ควบคุมป้องกัน เพื่อความปลอดภัยโดยเคร่งครัด เช่น เขตห้ามสูบบุหรี่ เขต Hot Work ต้องมีการขออนุญาต เป็นต้น	-	รูปที่ 2-22 และ ภาคผนวก จ-23
	- จัดให้มีการติดตั้งป้ายแสดงแนวท่อ พร้อมทั้งแสดงค่าเตือน ทั้งนี้ เพื่อป้องกันการกระทำใดๆ ในบริเวณพื้นที่เหนือแนวท่อที่จะ ส่งผลกระทบต่อแนวท่อ และเพื่อให้ผู้ที่เห็นเหตุการณ์ผิดปกติ สามารถแจ้งต่อผู้ที่รับผิดชอบได้	- โครงการได้ดำเนินการจัดทำป้ายแสดงแนวท่อไว้อย่างชัดเจน	-	รูปที่ 2-23

ตารางที่ 2-2 (ต่อ) แบบรายงานผลการปฏิบัติการตามมาตรการป้องกันและแก้ไขผลกระทบสิ่งแวดล้อม
โครงการโรงไฟฟ้าเอกชน (ครั้งที่ 2) บริษัท โกลบอล เพาเวอร์ ซินเนอร์ยี จำกัด (มหาชน)
ระหว่างเดือนมกราคม-มิถุนายน พ.ศ. 2568

องค์ประกอบทาง สิ่งแวดล้อม	มาตรการป้องกันและแก้ไขผลกระทบสิ่งแวดล้อม	ผลการปฏิบัติตามมาตรการฯ	ปัญหา อุปสรรค ที่ไม่สามารถ ปฏิบัติตามมาตรการ และแนวทางแก้ไข	รูปที่/เอกสารแนบ
10. ด้านการเกิดอันตรายร้ายแรง (ต่อ)	- จัดให้มีระบบควบคุม Shutdown และระบบการทำงานของ Relief Valve ท่อส่งก๊าซธรรมชาติของโครงการ เพื่อให้สามารถตรวจสอบความผิดปกติของความดันภายในเส้นท่อได้อย่างถูกต้องและรวดเร็ว	- โครงการได้ดำเนินการจัดทำระบบควบคุม Shutdown และระบบการทำงานของ Relief Valve ท่อส่งก๊าซธรรมชาติ เพื่อให้สามารถตรวจสอบความผิดปกติของความดันภายในเส้นท่อได้อย่างถูกต้องและรวดเร็ว	-	รูปที่ 2-24 ถึง รูปที่ 2-25
	- จัดทำแนวทางข้อควรปฏิบัติในกรณีก๊าซรั่วเกิดขึ้น	- โครงการดำเนินการจัดทำแนวทางข้อควรปฏิบัติในกรณีก๊าซรั่วเกิดขึ้นในโครงการ	-	ภาคผนวก จ-24
	- จัดให้มีการฝึกซ้อมตามแผนฉุกเฉินประจำปี ทั้งในส่วนของบริษัท และการซ้อมแผนฉุกเฉินร่วมกับหน่วยงานภายนอก	- โครงการมีแผนดำเนินการฝึกซ้อมดับเพลิงและฝึกซ้อมอพยพหนีไฟประจำปี พ.ศ. 2568 ในช่วงกรกฎาคม-ธันวาคม พ.ศ. 2568	-	ภาคผนวก จ-20
11. ด้านเศรษฐกิจ-สังคม	- ระบุบุคลากรและแรงงานจากในท้องถิ่นเข้าทำงานในโครงการฯ ให้มากที่สุดเท่าที่จะทำได้ เพื่อเป็นการสร้างงานให้แก่คนในท้องถิ่น อันจะเป็นการทำให้เศรษฐกิจของชุมชนดีขึ้น	- หากมีตำแหน่งว่างโครงการจะดำเนินการเปิดรับบุคลากรและแรงงาน โดยจะพิจารณาคนในพื้นที่ หรือท้องถิ่น ที่มีความรู้ ความสามารถ และประสบการณ์ตามคุณสมบัติที่ทางโครงการกำหนด เป็นพิเศษ	-	ภาคผนวก จ-28
	- มีการเข้าร่วมจัดและดำเนินการโครงการต่างๆ ที่เป็นประโยชน์ต่อชุมชน	- โครงการได้เข้าร่วมจัด และดำเนินการโครงการต่างๆ ที่เป็นประโยชน์ต่อชุมชน	-	ภาคผนวก จ-19
	- จัดให้มีการรับเรื่องร้องเรียนตลอดจนรับฟังความคิดเห็นและข้อเสนอแนะ โดยผู้ได้รับผลกระทบสามารถร้องเรียนผลกระทบหรือปัญหาที่เกิดขึ้นผ่านช่องทางต่างๆมายังโรงไฟฟ้า เช่น โดยวาจา โทรศัพท์ บันทึกลงจดหมาย จดหมายอิเล็กทรอนิกส์ แฟกซ์ เป็นต้น	- โครงการได้จัดทำแผนงานการรับข้อร้องเรียน เพื่อรับเรื่องร้องเรียนจากชุมชน โดยระหว่างเดือนมกราคม-มิถุนายน พ.ศ. 2568 ไม่มีข้อร้องเรียนจากการดำเนินการของโครงการ	-	ภาคผนวก จ-28
	- เชิญชวนให้ผู้สนใจเข้าเยี่ยมชมโครงการฯ เมื่อเริ่มดำเนินการ เพื่อให้เกิดความเข้าใจในโครงการฯ ยิ่งขึ้น	- หากทางผู้มีส่วนได้เสีย หรือผู้มีความประสงค์จะเข้าเยี่ยมชมโครงการทางโครงการมีความยินดีที่จะให้เยี่ยมชมตลอดเวลา โดยขอความร่วมมือให้ปฏิบัติตามมาตรการที่โครงการกำหนดอย่างเคร่งครัด	-	ภาคผนวก จ-28

ตารางที่ 2-2 (ต่อ) แบบรายงานผลการปฏิบัติการตามมาตรการป้องกันและแก้ไขผลกระทบสิ่งแวดล้อม
โครงการโรงไฟฟ้าเอกชน (ครั้งที่ 2) บริษัท โกลบอล เพาเวอร์ ซินเนอร์ยี จำกัด (มหาชน)
ระหว่างเดือนมกราคม-มิถุนายน พ.ศ. 2568

องค์ประกอบทางสิ่งแวดล้อม	มาตรการป้องกันและแก้ไขผลกระทบสิ่งแวดล้อม	ผลการปฏิบัติตามมาตรการฯ	ปัญหา อุปสรรค ที่ไม่สามารถปฏิบัติตามมาตรการและแนวทางแก้ไข	รูปที่/เอกสารแนบ
11. ด้านเศรษฐกิจ-สังคม (ต่อ)	- ทำการสำรวจความคิดเห็นของชุมชนต่อการดำเนินงานของโครงการฯ เป็นประจำทุก 1 ปี หรือทุกครั้งที่มีการจัดทำรายงานการวิเคราะห์ผลกระทบสิ่งแวดล้อม เพื่อให้เข้าใจถึงปัญหาต่างๆ ที่เกิดขึ้นในชุมชน อันจะนำไปสู่การปรับปรุงและแก้ไขการดำเนินงานของโครงการฯ	- โครงการได้ดำเนินการสำรวจความคิดเห็นของชุมชนต่อการดำเนินงานของโครงการฯ เป็นประจำทุก 1 ปี หรือทุกครั้งที่มีการจัดทำรายงานการวิเคราะห์ผลกระทบสิ่งแวดล้อม เพื่อให้เข้าใจถึงปัญหาต่างๆ ที่เกิดขึ้นในชุมชน อันจะนำไปสู่การปรับปรุงและแก้ไขการดำเนินงานของโครงการฯ โครงการมีแผนจะดำเนินการสำรวจความคิดเห็นของชุมชน ประจำปี พ.ศ. 2568 ในช่วงกรกฎาคม-ธันวาคม พ.ศ. 2568	-	ภาคผนวก จ-27 และ ภาคผนวก จ-28
12. ด้านการประชาสัมพันธ์และการมีส่วนร่วมของประชาชน	- จัดตั้งคณะกรรมการติดตามตรวจสอบผลกระทบสิ่งแวดล้อม โดยมีรายละเอียดดังนี้ 1) องค์ประกอบของคณะกรรมการประกอบด้วยตัวแทน 3 ฝ่าย ได้แก่ ตัวแทนภาคประชาชน ตัวแทนภาคราชการ และตัวแทนจากโครงการ 2) วิธีการสรรหา * กรรมการผู้แทนภาคประชาชน ให้มาจากการสรรหาหรือการเสนอชื่อหรือวิธีอื่นใดจากการประชุมชุมชน/หมู่บ้าน คณะกรรมการชุมชน/หมู่บ้าน หรือคณะบุคคลที่เป็นตัวแทน ในการดำเนินกิจกรรมต่างๆ ของแต่ละชุมชน/หมู่บ้าน เพื่อเป็นคณะกรรมการผู้แทนประชาชน * กรรมการผู้แทนภาคราชการให้มาจากหน่วยงานราชการที่เกี่ยวข้องกับการดำเนินงานของโครงการโดยการแต่งตั้งของนายอำเภอศรีราชา หรือผู้แทนทรัพยากรธรรมชาติและสิ่งแวดล้อมจังหวัดหรือผู้แทน * กรรมการผู้แทนโครงการ ให้คัดเลือกมาจากโครงการ	- โครงการได้ดำเนินการจัดตั้งคณะกรรมการติดตามตรวจสอบผลกระทบสิ่งแวดล้อม ตามที่กำหนดในมาตรการเป็นที่เรียบร้อยแล้ว โดยจัดการประชุมคณะทำงานปฏิบัติการด้านสิ่งแวดล้อมและมวลชนสัมพันธ์ร่วมกับกลุ่มไทยออยล์-GPSC-TCP เป็นประจำ	-	ภาคผนวก จ-29

ตารางที่ 2-2 (ต่อ) แบบรายงานผลการปฏิบัติการตามมาตรการป้องกันและแก้ไขผลกระทบสิ่งแวดล้อม
โครงการโรงไฟฟ้าเอกชน (ครั้งที่ 2) บริษัท โกลบอล เพาเวอร์ ซินเนอร์ยี จำกัด (มหาชน)
ระหว่างเดือนมกราคม-มิถุนายน พ.ศ. 2568

องค์ประกอบทาง สิ่งแวดล้อม	มาตรการป้องกันและแก้ไขผลกระทบสิ่งแวดล้อม	ผลการปฏิบัติตามมาตรการฯ	ปัญหา อุปสรรค ที่ไม่สามารถ ปฏิบัติตามมาตรการ และแนวทางแก้ไข	รูปที่/เอกสารแนบ
12. ด้านการประชาสัมพันธ์และ การมีส่วนร่วมของประชาชน (ต่อ)	<p>3) โครงสร้างของคณะกรรมการ</p> <ul style="list-style-type: none"> * กรรมการผู้แทนภาคประชาชน 10 ชุมชน ชุมชนละ 2 ท่าน * กรรมการผู้แทนภาคราชการ จำนวน 2 ท่าน กรรมการผู้แทนโครงการ จำนวน 2 ท่าน ให้คณะกรรมการประชุมเพื่อคัดเลือกประธาน 1 ตำแหน่ง รองประธาน 1 ตำแหน่ง และเลขานุการคณะกรรมการ 1 ตำแหน่ง จากนั้นให้ประกาศแต่งตั้งคณะกรรมการฯ โดยความเห็นชอบของที่ประชุม <p>4) อำนาจหน้าที่ของคณะกรรมการ</p> <ul style="list-style-type: none"> * พิจารณาสำรวจความต้องการของประชาชน สร้างเสริมความเข้าใจอันดีระหว่างชุมชนกับโครงการและประสานความร่วมมือกับหน่วยงานอื่นหรือผู้ที่เกี่ยวข้อง * ตรวจสอบโครงการ รับรู้กระบวนการตรวจวัดคุณภาพสิ่งแวดล้อมและผลการตรวจวัดคุณภาพสิ่งแวดล้อมตามมาตรการตรวจสอบคุณภาพสิ่งแวดล้อมของโครงการ * ร่วมปรึกษาหารือและกำหนดแนวทางการป้องกันและแก้ไขปัญหาร่วมกัน * รับเรื่องร้องเรียนและประสานงานในการจัดการเรื่องร้องเรียน 	<p>- โครงการได้ดำเนินการจัดตั้งคณะกรรมการติดตามตรวจสอบผลกระทบสิ่งแวดล้อม ตามที่กำหนดในมาตรการเป็นที่เรียบร้อย โดยจัดการประชุมคณะทำงานปฏิบัติการด้านสิ่งแวดล้อมและมวลชนสัมพันธ์ร่วมกับกลุ่มไทยอยล์-GPSC-TCP เป็นประจำ</p>	-	ภาคผนวก จ-29

ตารางที่ 2-2 (ต่อ) แบบรายงานผลการปฏิบัติการตามมาตรการป้องกันและแก้ไขผลกระทบสิ่งแวดล้อม
โครงการโรงไฟฟ้าเอกชน (ครั้งที่ 2) บริษัท โกลบอล เพาเวอร์ ซินเนอร์ยี จำกัด (มหาชน)
ระหว่างเดือนมกราคม-มิถุนายน พ.ศ. 2568

องค์ประกอบทาง สิ่งแวดล้อม	มาตรการป้องกันและแก้ไขผลกระทบสิ่งแวดล้อม	ผลการปฏิบัติตามมาตรการฯ	ปัญหา อุปสรรค ที่ไม่สามารถ ปฏิบัติตามมาตรการ และแนวทางแก้ไข	รูปที่/เอกสารแนบ
12. ด้านการประชาสัมพันธ์และ การมีส่วนร่วมของประชาชน (ต่อ)	<p>4) อำนาจหน้าที่ของคณะกรรมการ (ต่อ)</p> <ul style="list-style-type: none"> * ร่วมเจรจาไกล่เกลี่ยและหาข้อยุติกรณีมีข้อพิพาท ปัญหาสิ่งแวดล้อมระหว่างโครงการและชุมชน * ตรวจสอบความเสียหายและพิจารณาค่าชดเชย ความเสียหายจากกิจกรรมของโครงการที่ชุมชน ได้รับทั้งต่อสภาพทรัพยากรธรรมชาติ และ สิ่งแวดล้อมของชุมชน พืชผลทางเกษตร สัตว์เลี้ยง สุขภาพอนามัยของชุมชน * พิจารณาส่งที่ชุมชนต้องการขอความช่วยเหลือหรือ สนับสนุนตามโครงการความรับผิดชอบต่อสังคม (Corporate Social Responsibility) * ให้คณะกรรมการมีวาระในการดำรงตำแหน่งคราวละ 4 ปี นับตั้งแต่วันที่ได้รับการประกาศแต่งตั้งและอาจได้รับ การสรรหาหรือแต่งตั้งให้เป็นกรรมการได้อีก แต่อยู่ได้ ไม่เกิน 2 วาระติดต่อกัน เมื่อครบกำหนดวาระตาม วาระหนึ่ง หากยังมิได้มีการสรรหาหรือแต่งตั้งกรรมการ ขึ้นมาใหม่ ให้กรรมการซึ่งพ้นจากตำแหน่งตามวาระนั้น อยู่ในตำแหน่งเพื่อปฏิบัติหน้าที่ต่อไปจนกว่ากรรมการซึ่ง ได้รับการสรรหา หรือแต่งตั้งใหม่เข้ารับหน้าที่แต่ต้อง ไม่เกิน 90 วัน นับตั้งแต่วันที่กรรมการพ้นจากตำแหน่งตาม วาระนั้น ในกรณีที่กรรมการพ้นจากตำแหน่งก่อนครบวาระ 	<p>- โครงการได้ดำเนินการจัดตั้งคณะกรรมการติดตามตรวจสอบผลกระทบ สิ่งแวดล้อม ตามที่กำหนดในมาตรการเป็นที่เรียบร้อย โดยจัดการ ประชุมคณะทำงานปฏิบัติการด้านสิ่งแวดล้อมและมวลชนสัมพันธ์ ร่วมกับกลุ่มไทยอยส์-GPSC-TCP เป็นประจำ</p>	-	ภาคผนวก จ-29

ตารางที่ 2-2 (ต่อ) แบบรายงานผลการปฏิบัติการตามมาตรการป้องกันและแก้ไขผลกระทบสิ่งแวดล้อม
โครงการโรงไฟฟ้าเอกชน (ครั้งที่ 2) บริษัท โกลบอล เพาเวอร์ ซินเนอร์ยี จำกัด (มหาชน)
ระหว่างเดือนมกราคม-มิถุนายน พ.ศ. 2568

องค์ประกอบทาง สิ่งแวดล้อม	มาตรการป้องกันและแก้ไขผลกระทบสิ่งแวดล้อม	ผลการปฏิบัติตามมาตรการฯ	ปัญหา อุปสรรค ที่ไม่สามารถ ปฏิบัติตามมาตรการ และแนวทางแก้ไข	รูปที่/เอกสารแนบ
12. ด้านการประชาสัมพันธ์และ การมีส่วนร่วมของประชาชน (ต่อ)	<p>ให้ดำเนินการสรรหาหรือแต่งตั้งกรรมการประเภทเดียวกัน แทนภายใน 45 วัน นับตั้งแต่วันที่กรรมการนั้นว่างลงและ ให้ผู้ได้รับการสรรหาหรือได้รับการแต่งตั้งให้ดำรงตำแหน่ง อยู่ในตำแหน่งเท่ากับวาระที่เหลืออยู่ของกรรมการซึ่งตน แทน ในกรณีวาระของกรรมการที่พ้นจากตำแหน่งก่อนครบ วาระเหลืออยู่น้อยกว่า 90 วัน จะไม่ดำเนินการสรรหาหรือ แต่งตั้งกรรมการแทนตำแหน่งที่ว่างลงก็ได้ และในการนี้ให้ คณะกรรมการประกอบด้วย</p> <p>กรรมการเท่าที่เหลืออยู่นอกจากการพ้นตำแหน่งตามวาระ กรรมการพ้นจากตำแหน่งเมื่อ</p> <ul style="list-style-type: none">- ตาย- ลาออก- คณะกรรมการมีมติสองในสาม ให้ถอดถอนออกจาก ตำแหน่ง เพราะมีความประพฤติเสื่อมเสีย บกพร่อง หรือไม่สุจริตต่อหน้าที่หรือหย่อนความสามารถ- เป็นบุคคลล้มละลาย- เป็นบุคคลวิกลจริตหรือจิตฟั่นเฟือน- เป็นคนไร้ความสามารถหรือคนเสมือนไร้ความสามารถ- ได้รับโทษจำคุกโดยคำพิพากษาถึงที่สุดให้จำคุก เว้นแต่ เป็นโทษสำหรับความผิดที่กระทำโดยประมาท ความผิด ฐานหมิ่นประมาท หรือความผิดลหุโทษ	<p>- โครงการได้ดำเนินการจัดตั้งคณะกรรมการติดตามตรวจสอบผลกระทบ สิ่งแวดล้อม ตามที่กำหนดในมาตรการเป็นที่เรียบร้อย โดยจัดการประชุม คณะทำงานปฏิบัติการด้านสิ่งแวดล้อมและมวลชนสัมพันธ์ร่วมกับกลุ่ม ไทยออยล์-GPSC-TCP เป็นประจำ</p>	-	ภาคผนวก จ-29

ตารางที่ 2-2 (ต่อ) แบบรายงานผลการปฏิบัติการตามมาตรการป้องกันและแก้ไขผลกระทบสิ่งแวดล้อม
โครงการโรงไฟฟ้าเอกชน (ครั้งที่ 2) บริษัท โกลบอล เพาเวอร์ ซินเนอร์ยี จำกัด (มหาชน)
ระหว่างเดือนมกราคม-มิถุนายน พ.ศ. 2568

องค์ประกอบทาง สิ่งแวดล้อม	มาตรการป้องกันและแก้ไขผลกระทบสิ่งแวดล้อม	ผลการปฏิบัติตามมาตรการฯ	ปัญหา อุปสรรค ที่ไม่สามารถ ปฏิบัติตามมาตรการ และแนวทางแก้ไข	รูปที่/เอกสารแนบ
12. ด้านการประชาสัมพันธ์และ การมีส่วนร่วมของประชาชน (ต่อ)	5) ความถี่ในการประชุม การประชุมคณะกรรมการฯ ต้องมีกรรมการมาประชุม ไม่น้อยกว่ากึ่งหนึ่งของจำนวนคณะกรรมการทั้งหมด จึงจะเป็นองค์ประชุม โดยประชุมอย่างน้อยปีละ 2 ครั้ง แต่หากพบว่ามีความจำเป็นเร่งด่วนสามารถประชุมก่อน กำหนดเวลาปกติ โดยให้อยู่ในดุลยพินิจของคณะกรรมการ กึ่งหนึ่งของคณะกรรมการทั้งหมด	- โครงการได้ดำเนินการจัดตั้งคณะกรรมการติดตามตรวจสอบผลกระทบ สิ่งแวดล้อม ตามที่กำหนดในมาตรการเป็นที่เรียบร้อยแล้ว โดยจัดการประชุม คณะทำงานปฏิบัติการด้านสิ่งแวดล้อมและมวลชนสัมพันธ์ร่วมกับกลุ่ม ไทยออยล์-GPSC-TCP เป็นประจำ	-	ภาคผนวก จ-29
	6) แหล่งเงินทุน เงินทุนสนับสนุนการดำเนินงานของคณะกรรมการฯ ให้ มาจากการจัดสรรของคณะกรรมการบริหารของบริษัท โดยเงินที่เหลือจากปีก่อนหน้าให้เป็นเงินสะสมเพื่อใช้ใน การดำเนินการของคณะกรรมการฯ	- โครงการมีการประชาสัมพันธ์รายละเอียดความเป็นมาของโครงการฯ ประสิทธิภาพและสมรรถนะในการควบคุมภาวะมลพิษที่อาจเกิดขึ้นได้ จากการดำเนินงานของโครงการ เพื่อให้ประชาชนที่อาศัยอยู่ในบริเวณ ใกล้เคียงกับพื้นที่โครงการฯ ได้รับทราบ	-	ภาคผนวก จ-29
	- จัดทำเอกสารเผยแพร่โดยรวบรวมรายละเอียดของโครงการ และระบบป้องกันมลภาวะ ในลักษณะที่อ่านแล้วสามารถ เข้าใจได้ง่ายเพื่อให้เกิดภาพพจน์ที่ดีแก่โครงการ	- โครงการได้ดำเนินการเผยแพร่รายละเอียดของโครงการ และระบบป้องกัน มลภาวะ ให้กับคนในชุมชนผ่านการจัดกิจกรรมหรือโครงการต่างๆ ร่วมกับชุมชนเพื่อให้เกิดภาพพจน์ที่ดีแก่โครงการ	-	ภาคผนวก จ-29

ตารางที่ 2-2 (ต่อ) แบบรายงานผลการปฏิบัติการตามมาตรการป้องกันและแก้ไขผลกระทบสิ่งแวดล้อม
โครงการโรงไฟฟ้าเอกชน (ครั้งที่ 2) บริษัท โกลบอล เพาเวอร์ ซินเนอร์ยี จำกัด (มหาชน)
ระหว่างเดือนมกราคม-มิถุนายน พ.ศ. 2568

องค์ประกอบทาง สิ่งแวดล้อม	มาตรการป้องกันและแก้ไขผลกระทบสิ่งแวดล้อม	ผลการปฏิบัติตามมาตรการฯ	ปัญหา อุปสรรค ที่ไม่สามารถ ปฏิบัติตามมาตรการ และแนวทางแก้ไข	รูปที่/เอกสารแนบ
12. ด้านการประชาสัมพันธ์และ การมีส่วนร่วมของประชาชน (ต่อ)	- สร้างความสัมพันธ์ที่ดีแก่ประชาชน เพื่อเป็นการส่งเสริม ให้เกิดภาพพจน์ และทัศนคติที่ดีต่อโครงการฯ	- โครงการมีการสร้างความสัมพันธ์ที่ดีแก่ประชาชน เพื่อเป็นการส่งเสริม ให้เกิดภาพพจน์ และทัศนคติที่ดีต่อโครงการฯ	-	ภาคผนวก จ-19
	- ให้ความสนับสนุนช่วยเหลือกิจกรรมต่างๆ ของชุมชน	- โครงการให้ความสนับสนุนช่วยเหลือกิจกรรมต่างๆ ของชุมชนด้วยดี มาตลอด เช่น การสนับสนุนเงินช่วยเหลือชุมชน	-	ภาคผนวก จ-19
13. ด้านพื้นที่สีเขียว	- จัดให้มีพื้นที่สีเขียวของบริเวณโครงการ ไม่น้อยกว่าร้อยละ 10 ของพื้นที่โครงการทั้งหมด โดยให้ทำการปลูกไม้ยืนต้น ให้เป็นพื้นที่สีเขียวแบบยั่งยืน เพื่อป้องกันมลพิษ แนวกันชน และประโยชน์อื่นๆ ที่เหมาะสม และพิจารณาเลือกพันธุ์ไม้ที่ มีความเหมาะสมกับสภาพพื้นที่โครงการ	- โครงการได้จัดให้มีพื้นที่สีเขียวร้อยละ 11.58 ของพื้นที่โครงการ ทั้งหมด ตามที่มาตรการกำหนด	-	รูปที่ 2-26 ถึง รูปที่ 2-27
	- ดูแลรักษาพื้นที่สีเขียวของโครงการให้เจริญเติบโตและอยู่ใน สภาพสวยงาม เป็นระเบียบเรียบร้อยอยู่เสมอ ตามแผนบำรุงรักษา	- โครงการมีการดูแลรักษาสภาพพื้นที่สีเขียวของโครงการ ตามที่มาตรการ กำหนดเป็นประจำ	-	รูปที่ 2-27
	- ในกรณีที่ต้นไม้ตายหรือได้รับความเสียหายโครงการจะทำการ ปลูกซ่อมแซมให้เสร็จภายใน 1 เดือน เพื่อรักษาและคงสภาพ พื้นที่สีเขียวตามสัดส่วนที่กำหนด	- โครงการมีการดูแลรักษาสภาพพื้นที่สีเขียวของโครงการ ตามที่มาตรการ กำหนดเป็นประจำ หากเกิดกรณีต้นไม้ตายหรือได้รับความเสียหาย โครงการจะรีบดำเนินการปลูกซ่อมแซมให้แล้วเสร็จภายใน 1 เดือน เพื่อรักษาและคงสภาพพื้นที่สีเขียวตามสัดส่วนที่กำหนด	-	รูปที่ 2-27



รูปที่ 2-1 การบำรุงรักษา และดูแลการทำงานของระบบ
หล่อเย็น



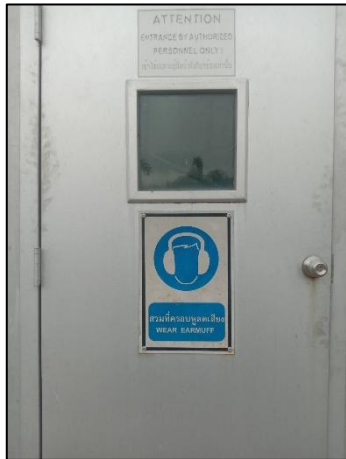
รูปที่ 2-2 ปล่องระบายอากาศเสีย สูง 53 เมตร



รูปที่ 2-3 ระบบตรวจสอบคุณภาพอากาศแบบต่อเนื่อง (CEMs)



รูปที่ 2-4 การติดตั้งอุปกรณ์ลดเสียงดังจากเครื่องจักร



รูปที่ 2-5 ป้ายเตือนให้พนักงานสวมอุปกรณ์ป้องกันความปลอดภัย



รูปที่ 2-6 พนักงานสวมใส่อุปกรณ์ป้องกันความปลอดภัย



รูปที่ 2-7 การหมุนเวียนการใช้น้ำภายในโครงการ



รูปที่ 2-8 ระบบบำบัดน้ำเสียของโครงการ



รูปที่ 2-9 รางระบายน้ำฝนโดยแยกน้ำฝนปนเปื้อนและน้ำฝนไม่ปนเปื้อนออกจากกัน



รูปที่ 2-10 การระบายน้ำของโครงการ



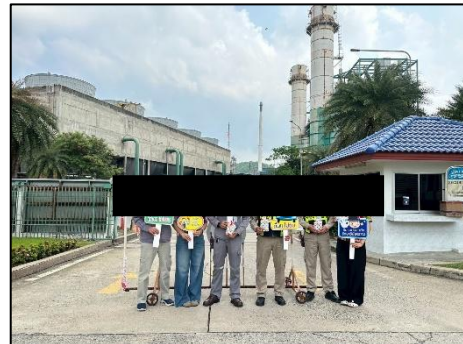
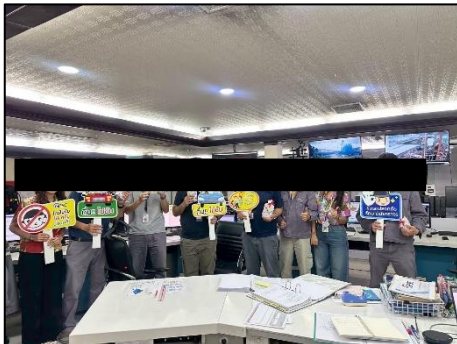
รูปที่ 2-11 การคัดแยกประเภทของขยะ



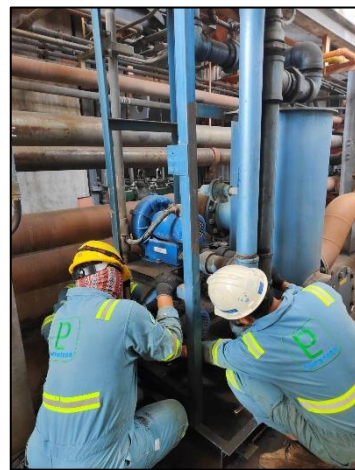
รูปที่ 2-12 สถานที่จัดเก็บขยะมูลฝอยและกากของเสียอันตราย



รูปที่ 2-13 รถขยะเข้ามารับขยะภายในพื้นที่โครงการ



รูปที่ 2-14 การจัดกิจกรรมรณรงค์ด้านความปลอดภัย



รูปที่ 2-15 การดำเนินการซ่อมบำรุงพื้นที่ภายในโครงการ



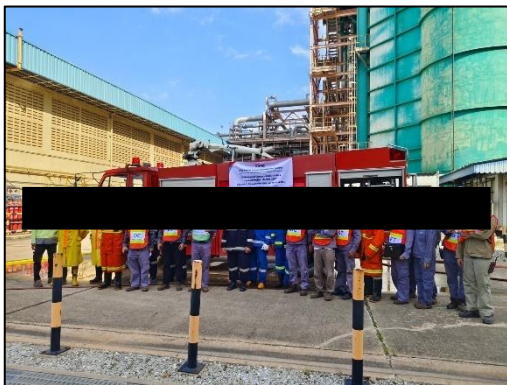
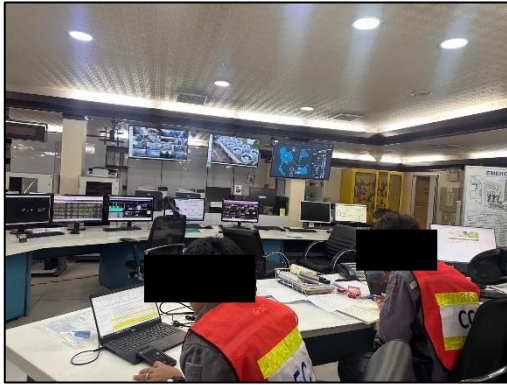
รูปที่ 2-16 ระบบฉนวนป้องกันความร้อน หรือฉากป้องกันความร้อน



รูปที่ 2-17 อุปกรณ์ปฐมพยาบาลเบื้องต้นและเวชภัณฑ์พื้นฐาน



รูปที่ 2-18 รถรับส่งไปโรงพยาบาลในกรณีฉุกเฉิน



รูปที่ 2-19 การซ้อมแผนฉุกเฉินด้านอัคคีภัย



รูปที่ 2-20 อุปกรณ์ป้องกันและระงับอัคคีภัย



รูปที่ 2-21 อุปกรณ์ตรวจวัดก๊าซไวไฟ (Flammable Gas Detector) และอุปกรณ์ตรวจวัดความปลอดภัยอื่นๆ และ
เชื่อมต่อกับสัญญาณฉุกเฉิน ซึ่งควบคุมได้จากศูนย์ควบคุมกลาง (Central Control Panel)



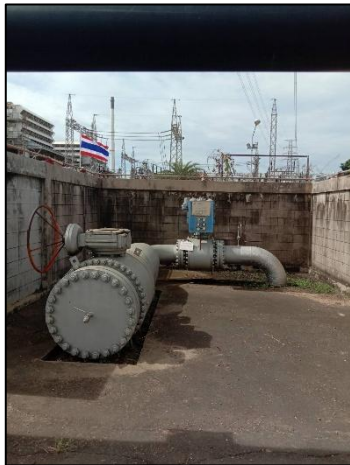
รูปที่ 2-22 ป้ายสัญลักษณ์เตือนห้ามทำงานที่เกี่ยวกับความร้อนเหนือประกายไฟ
บริเวณท่อลำเลียงก๊าซธรรมชาติ บริเวณข้อต่อและวาล์ว



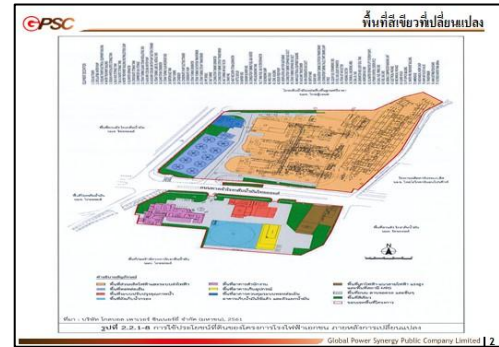
รูปที่ 2-23 ป้ายเตือน/สัญลักษณ์แสดงแนวท่อส่งก๊าซ



รูปที่ 2-24 ระบบการทำงานของ Relief Valve ท่อส่งก๊าซธรรมชาติ



รูปที่ 2-25 ระบบควบคุมการ Shutdown
ท่อส่งก๊าซธรรมชาติ



รูปที่ 2-26 แผนที่แสดงพื้นที่สีเขียวภายในพื้นที่โครงการ



รูปที่ 2-27 พื้นที่สีเขียวของโครงการ





รูปที่ 2-27 (ต่อ) พื้นที่สีเขียวของโครงการ

ตารางที่ 2-3 มาตรการติดตามตรวจสอบผลกระทบสิ่งแวดล้อม
โครงการโรงไฟฟ้าเอกชน (ครั้งที่ 2) บริษัท โกลบอล เพาเวอร์ ซินเนอร์ยี จำกัด (มหาชน)
ระหว่างเดือนมกราคม-มิถุนายน พ.ศ. 2568

องค์ประกอบด้านสิ่งแวดล้อม	ดัชนีที่ติดตามตรวจสอบ	สถานที่ติดตามตรวจสอบ	ความถี่	ผลการติดตามตรวจสอบ
1. คุณภาพอากาศ 1.1 ด้านคุณภาพอากาศ ในบรรยากาศ	<ul style="list-style-type: none"> ฝุ่นละอองรวม (TSP) เฉลี่ย 24 ชั่วโมง ฝุ่นละอองขนาดเล็กไม่เกิน 10 ไมครอน (PM₁₀) เฉลี่ย 24 ชั่วโมง ก๊าซซัลเฟอร์ไดออกไซด์ (SO₂) เฉลี่ย 1 ชั่วโมง ก๊าซไนโตรเจนไดออกไซด์ (NO₂) เฉลี่ย 1 ชั่วโมง ความเร็วและทิศทางลม (บริเวณพื้นที่โครงการฯ) 	จำนวน 5 สถานี - สถานีวิจัยเกษตรครีราชา - บ้านอ่าวอุดม - บ้านทุ่งเทครัว - บ้านเขาพุ (บ้านปากทางอ่าวอุดม) - บริเวณพื้นที่โครงการฯ	<ul style="list-style-type: none"> ทำการตรวจวัดปีละ 2 ครั้ง ในฤดูมรสุมตะวันตกเฉียงใต้ และมรสุมตะวันออกเฉียงเหนือ ครั้งละ 7 วันต่อเนื่อง โดยทำการตรวจวัดในช่วงเวลาเดียวกันกับการตรวจวัดคุณภาพอากาศจากปลายปล่อง 	<ul style="list-style-type: none"> ผลการติดตามตรวจสอบคุณภาพอากาศในบรรยากาศ จำนวน 5 จุด ระหว่างเดือนมกราคม-มิถุนายน พ.ศ. 2568 ได้ดำเนินการติดตามตรวจสอบ ครั้งที่ 1 ระหว่างวันที่ 23-30 เมษายน พ.ศ. 2568 พบว่าทุกดัชนีที่ติดตามตรวจสอบมีค่าอยู่ในมาตรฐานที่หน่วยงานราชการกำหนด ดังแสดงรายละเอียดไว้ในบทที่ 3 (ตารางที่ 3-4 ถึงตารางที่ 3-25)
1.2 ด้านคุณภาพอากาศ จากปล่องโรงงาน	<ul style="list-style-type: none"> ตรวจวัดแบบต่อเนื่อง (CEMS) : ก๊าซออกไซด์ของไนโตรเจนในรูปไนโตรเจนไดออกไซด์ (NO_x) ตรวจวัดแบบสุ่ม : ฝุ่นละอองรวม (TSP), ก๊าซซัลเฟอร์ไดออกไซด์ (SO₂) และก๊าซออกไซด์ของไนโตรเจนในรูปไนโตรเจนไดออกไซด์ (NO_x) 	<ul style="list-style-type: none"> ปล่องระบายอากาศจากการเผาไหม้เชื้อเพลิง ได้ แก่ HRSG ทุกปล่อง 	<ul style="list-style-type: none"> ตรวจวัดแบบต่อเนื่อง (CEMS) : ตรวจวัดอย่างต่อเนื่องตลอดเวลาที่ดำเนินการผลิตไฟฟ้า ตรวจวัดแบบสุ่ม : ตรวจวัดปีละ 2 ครั้ง ในช่วงเวลาเดียวกันกับการตรวจวัดคุณภาพอากาศในบรรยากาศและแสดงทิศทางลมในช่วงที่ดำเนินการตรวจวัด ดำเนินการตรวจสอบคุณภาพอากาศแบบต่อเนื่อง (RATA: Relative Accuracy Testing Audit) 	<ul style="list-style-type: none"> ดำเนินการติดตั้งระบบ CEMS เรียบร้อยแล้วเมื่อวันที่ 15 สิงหาคม พ.ศ. 2543 ทางโครงการโรงไฟฟ้าเอกชน (ครั้งที่ 2) บริษัท โกลบอล เพาเวอร์ ซินเนอร์ยี จำกัด (มหาชน) ในระหว่างเดือนมกราคม-มิถุนายน พ.ศ. 2568 ทางโครงการฯ ไม่ได้ทำการติดตามตรวจสอบคุณภาพอากาศที่ระบายออกจากปล่อง เนื่องจากหยุดเดินระบบ (Shutdown) เพราะการไฟฟ้าฝ่ายผลิตแห่งประเทศไทย (EGAT) สั่งการ reserve ระบบซึ่งหากปล่องโครงการมีการเดินระบบ บริษัทฯ จะดำเนินการติดตามตรวจสอบคุณภาพอากาศที่ระบายออกจากปล่อง HRSG-1 และปล่อง HRSG-2 ตามมาตรการติดตามตรวจสอบผลกระทบสิ่งแวดล้อม และจะรายงานผลให้ทราบในรอบถัดไป

ตารางที่ 2-3 (ต่อ) มาตรการติดตามตรวจสอบผลกระทบสิ่งแวดล้อม
โครงการโรงไฟฟ้าเอกชน (ครั้งที่ 2) บริษัท โกลบอล เพาเวอร์ ซินเนอร์ยี จำกัด (มหาชน)
ระหว่างเดือนมกราคม-มิถุนายน พ.ศ. 2568

องค์ประกอบด้านสิ่งแวดล้อม	ดัชนีที่ติดตามตรวจสอบ	สถานที่ติดตามตรวจสอบ	ความถี่	ผลการติดตามตรวจสอบ
2. ด้านเสียง 2.1 ระดับเสียงทั่วไป	- ระดับเสียงเฉลี่ย 24 ชั่วโมง ($L_{Aeq\ 24\ hours}$) - ระดับเสียงเฉลี่ยเวลากลางวัน-กลางคืน ($L_{A_{dn}}$) - ระดับเสียงสูงสุด ($L_{A_{max}}$) - ระดับเสียงพื้นฐาน (L_{A90})	จำนวน 3 สถานี - บริเวณชุมชนใกล้เคียงพื้นที่โครงการ 1 แห่ง (บ้านทุ่งเทครัว) - บริเวณริมรั้วโครงการ - อ่าวอุดม	- ทำการตรวจวัดปีละ 2 ครั้ง ครั้งละ 7 วันต่อเนื่อง	- ผลการติดตามตรวจสอบระดับเสียงโดยทั่วไป จำนวน 3 จุด ระหว่างเดือนมกราคม-มิถุนายน พ.ศ. 2568 ได้ดำเนินการติดตามตรวจสอบ ครั้งที่ 1 ระหว่างวันที่ 23-30 เมษายน พ.ศ. 2568 พบว่าระดับเสียงเฉลี่ย 24 ชั่วโมง และระดับเสียงสูงสุดมีค่าอยู่ในมาตรฐานที่หน่วยงานราชการกำหนด สำหรับระดับเสียงเฉลี่ยในเวลากลางวัน-กลางคืน และระดับเสียงเปอร์เซ็นต์ไทล์ที่ 90 ปัจจุบันยังไม่มีมีการกำหนดมาตรฐานเพื่อควบคุมดังแสดงรายละเอียดไว้ในบทที่ 3 (ตารางที่ 3-29 ถึงตารางที่ 3-31)
2.2 ระดับเสียงรบกวน	- ระดับเสียงรบกวน	- บริเวณริมรั้วโครงการ/อ่าวอุดม	- ทำการตรวจวัดปีละ 1 ครั้ง ตลอดระยะดำเนินการ	- การติดตามตรวจสอบระดับเสียงรบกวน จำนวน 1 จุด ประจำปี พ.ศ. 2568 โครงการมีแผนจะดำเนินการตรวจวัดในช่วงกรกฎาคม-ธันวาคม พ.ศ. 2568
3. ด้านอุทกวิทยาน้ำผิวดินและคุณภาพน้ำผิวดิน 3.1 ด้านคุณภาพน้ำทั้งจากโครงการ	- แบบครั้งคราว * ความเป็นกรดต่าง * อุณหภูมิ * สารที่ละลายได้ทั้งหมด * สารแขวนลอย * บีโอดี * ซีโอดี * น้ำมันและไขมัน * ฟอสเฟตทั้งหมด * ทีเคเอ็น * ค่าการนำไฟฟ้า	- บริเวณจุดปล่อยน้ำทิ้งออกสู่ภายนอกโครงการ 1 แห่ง	- ตรวจวัดแบบครั้งคราว : เดือนละ 1 ครั้ง และส่งผลให้สำนักงานนโยบายและแผนทรัพยากรธรรมชาติและสิ่งแวดล้อมและกรมโรงงานอุตสาหกรรมทุก 6 เดือน ตลอดระยะดำเนินการ	- ผลการติดตามตรวจสอบคุณภาพน้ำทั้งก่อนปล่อยออกสู่ภายนอกพื้นที่โครงการ จำนวน 1 จุด ประจำปี พ.ศ. 2568 ระหว่างเดือนมกราคม-มิถุนายน พ.ศ. 2568 พบว่าทุกดัชนีที่ติดตามตรวจสอบมีค่าอยู่ในมาตรฐานที่หน่วยงานราชการกำหนด ดังแสดงรายละเอียดไว้ในบทที่ 3 (ตารางที่ 3-32)

ตารางที่ 2-3 (ต่อ) มาตรการติดตามตรวจสอบผลกระทบสิ่งแวดล้อม
โครงการโรงไฟฟ้าเอกชน (ครั้งที่ 2) บริษัท โกลบอล เพาเวอร์ ซินเนอร์ยี จำกัด (มหาชน)
ระหว่างเดือนมกราคม-มิถุนายน พ.ศ. 2568

องค์ประกอบด้านสิ่งแวดล้อม	ดัชนีที่ติดตามตรวจสอบ	สถานที่ติดตามตรวจสอบ	ความถี่	ผลการติดตามตรวจสอบ
4. ด้านคุณภาพน้ำทะเล	<ul style="list-style-type: none"> - อุณหภูมิ - ความเป็นกรดต่าง - ออกซิเจนละลายน้ำ - แอมโมเนีย - น้ำมันและไขมัน - บีโอดี 	บริเวณที่เก็บตัวอย่างน้ำทะเล จำนวน 4 สถานี ในบริเวณอ่าว อุดม ดังนี้ <ul style="list-style-type: none"> - สถานีที่ 1 คือ บริเวณท่าเทียบเรือ โรงกลั่นน้ำมันไทยออยล์ - สถานีที่ 2 คือ บริเวณปลายท่อ น้ำทิ้งของโรงกลั่นน้ำมันไทยออยล์ - สถานีที่ 3 คือ บริเวณทุ่นผูกเรือ กลางทะเลของโรงกลั่นน้ำมัน ไทยออยล์ (Conventional Buoy Mooring: CBM) - สถานีที่ 4 คือ บริเวณทุ่นผูกเรือ กลางทะเลของโรงกลั่นน้ำมัน ไทยออยล์ (Single Buoy Mooring 1 : SBM-1) 	<ul style="list-style-type: none"> - ทำการตรวจวัดปีละ 3 ครั้ง ตลอดระยะดำเนินการ 	<ul style="list-style-type: none"> - ผลการติดตามตรวจสอบคุณภาพน้ำทะเล จำนวน 4 จุด ระหว่างเดือนมกราคม-มิถุนายน พ.ศ. 2568 ได้ดำเนินการติดตามตรวจสอบ ครั้งที่ 1 เมื่อวันที่ 8 เมษายน พ.ศ. 2568 พบว่าทุกดัชนีที่ติดตามตรวจสอบ มีค่าอยู่ในมาตรฐานที่หน่วยงานราชการกำหนด แสดงรายละเอียดไว้ในบทที่ 3 (ตารางที่ 3-33 ถึงตารางที่ 3-36)
5. ด้านการคมนาคม	<ul style="list-style-type: none"> - บันทึกสถิติอุบัติเหตุที่เกิดขึ้น จากการขนส่งเชื้อเพลิง กากของเสีย และสารเคมี พร้อมทั้งบันทึกสาเหตุ สถานที่ ช่วงเวลา และแนวทางแก้ไข ปัญหาทุกครั้ง 	<ul style="list-style-type: none"> - พื้นที่โครงการ 	<ul style="list-style-type: none"> - ทุกวันตลอดระยะเวลาการ ดำเนินโครงการ 	<ul style="list-style-type: none"> - โครงการได้มีการจัดบันทึกสถิติอุบัติเหตุที่เกิดขึ้นจากการขนส่งเชื้อเพลิง กากของเสีย และสารเคมีของโครงการ ซึ่งจะรายงานผลผ่านทางหน้า web incident ของโครงการ โดยระหว่างเดือนมกราคม-มิถุนายน พ.ศ. 2568 พบว่าไม่มีอุบัติเหตุจากการขนส่ง เกิดขึ้น

ตารางที่ 2-3 (ต่อ) มาตรการติดตามตรวจสอบผลกระทบสิ่งแวดล้อม
โครงการโรงไฟฟ้าเอกชน (ครั้งที่ 2) บริษัท โกลบอล เพาเวอร์ ซินเนอร์ยี จำกัด (มหาชน)
ระหว่างเดือนมกราคม-มิถุนายน พ.ศ. 2568

องค์ประกอบด้านสิ่งแวดล้อม	ดัชนีที่ติดตามตรวจสอบ	สถานที่ติดตามตรวจสอบ	ความถี่	ผลการติดตามตรวจสอบ
6. ด้านการจัดการของเสีย	- บันทึกชนิดปริมาณและวิธีการจัดการของเสียไม่อันตรายของโครงการ - บันทึกชนิด ปริมาณและวิธีการจัดการของเสียอันตรายของโครงการ	- พื้นที่โครงการ	- เดือนละ 1 ครั้ง - ตลอดระยะดำเนินการ	- โครงการได้ดำเนินการจัดบันทึกชนิด ปริมาณ และวิธีการกำจัดกากของเสียที่เกิดขึ้นทั้งของเสียอันตรายและไม่อันตราย และการขนส่งออกนอกพื้นที่โครงการ โดยระบุแหล่งที่ส่งไปจำหน่ายหรือกำจัดอย่างชัดเจน ดังแสดงรายละเอียดในภาคผนวก จ-9 และภาคผนวก จ-10
7. ด้านอาชีวอนามัยและความปลอดภัย	- บันทึกการประชุม - คณะกรรมการด้านความปลอดภัย อาชีวอนามัยและสภาพแวดล้อมในการทำงาน	- พื้นที่โครงการ	- ตลอดระยะดำเนินการ	- โครงการได้ดำเนินการจัดการประชุมคณะกรรมการด้านความปลอดภัย อาชีวอนามัย และสภาพแวดล้อมในการทำงาน อย่างสม่ำเสมอ
7.1 ระดับเสียง ในสถานประกอบการ	- ระดับเสียงเฉลี่ย 5 นาที	- บริเวณแหล่งกำเนิดเสียง	- ทำการตรวจวัดปีละ 4 ครั้ง - ตลอดระยะดำเนินการ	- ผลการติดตามตรวจสอบระดับเสียงเฉลี่ย 5 นาที บริเวณ GPSC Area จำนวน 24 จุด ระหว่างเดือนมกราคม-มิถุนายน พ.ศ. 2568 ได้ดำเนินการติดตามตรวจสอบ ครั้งที่ 1 เมื่อวันที่ 26 มีนาคม พ.ศ. 2568 และครั้งที่ 2 เมื่อวันที่ 29 พฤษภาคม พ.ศ. 2568 พบว่าระดับเสียงเฉลี่ย 5 นาที และระดับเสียงสูงสุด มีค่าอยู่ในมาตรฐานที่หน่วยงานราชการกำหนด ดังแสดงรายละเอียดไว้ในบทที่ 3 (ตารางที่ 3-37)
	- ระดับเสียงเฉลี่ย 8 ชั่วโมง และ 12 ชั่วโมง	- บริเวณหน่วยผลิต	- ทำการตรวจวัดปีละ 2 ครั้ง - ตลอดระยะดำเนินการ	- ผลการติดตามตรวจสอบระดับเสียงเฉลี่ย 8 ชั่วโมง และ 12 ชั่วโมง บริเวณหน่วยผลิต จำนวน 1 จุด ระหว่างเดือนมกราคม-มิถุนายน พ.ศ. 2568 ได้ดำเนินการติดตามตรวจสอบ ครั้งที่ 1 เมื่อวันที่ 26 มีนาคม พ.ศ. 2568 พบว่าระดับเสียงเฉลี่ย 8 ชั่วโมง และระดับเสียงสูงสุดมีค่าอยู่ในมาตรฐานที่หน่วยงานราชการกำหนด ดังแสดงรายละเอียดในบทที่ 3 (ตารางที่ 3-38) สำหรับระดับเสียง 12 ชั่วโมง ปัจจุบันยังไม่มีกำหนดมาตรฐานเพื่อควบคุม

ตารางที่ 2-3 (ต่อ) มาตรการติดตามตรวจสอบผลกระทบสิ่งแวดล้อม
โครงการโรงไฟฟ้าเอกชน (ครั้งที่ 2) บริษัท โกลบอล เพาเวอร์ ซินเนอร์ยี จำกัด (มหาชน)
ระหว่างเดือนมกราคม-มิถุนายน พ.ศ. 2568

องค์ประกอบด้านสิ่งแวดล้อม	ดัชนีที่ติดตามตรวจสอบ	สถานที่ติดตามตรวจสอบ	ความถี่	ผลการติดตามตรวจสอบ
7.1 ระดับเสียง ในสถานประกอบการ (ต่อ)	- ระดับเสียงโดยเครื่องวัด ปริมาณเสียงสะสม	- พนักงานปฏิบัติการ F1 และ F2 (ช่วงเช้าและกลางวัน)	- ทำการตรวจวัดปีละ 1 ครั้ง ตลอดระยะดำเนินการ	- ผลการติดตามตรวจสอบระดับเสียงโดยเครื่องวัดปริมาณเสียงสะสมของ พนักงานปฏิบัติการ F1 และ F2 ประจำปี พ.ศ. 2568 ได้ดำเนินการติดตามตรวจสอบ ระหว่างวันที่ 26-27 มีนาคม พ.ศ. 2568 พบว่าทุกดัชนีที่ติดตามตรวจสอบ มีค่าอยู่ใน มาตรฐานที่ หน่วยงานราชการกำหนด โดยมีรายละเอียดแสดงไว้ในบทที่ 3 (ตารางที่ 3-39)
7.2 แผนที่เส้นระดับเสียง (Noise Contour Map)	- ระดับเสียงเฉลี่ย 5 นาที	- บริเวณพื้นที่ปฏิบัติงาน	- ทำการตรวจวัดทุก 3 ปี ครั้ง ตลอดระยะดำเนินการ	- โครงการได้ดำเนินการติดตามตรวจสอบแผนที่เส้นระดับเสียง (Noise Contour Map) บริเวณพื้นที่โครงการล่าสุด เมื่อวันที่ 30 เมษายน พ.ศ. 2567 พบว่ามีค่าอยู่ในเกณฑ์ มาตรฐานที่ หน่วยงานราชการกำหนด ดังแสดงรายละเอียดในภาคผนวก จ-3
7.3 คุณภาพอากาศ ในสถานประกอบการ	- โซเดียมไฮโปคลอไรต์ (NaClO) - โซเดียมไฮดรอกไซด์ (NaOH) และ กรดกำมะถัน (H ₂ SO ₄) - ไฮโดรคาร์บอนรวม (HC)	- ตรวจวัด NaClO ในบริเวณ Cooling Tower - ตรวจวัด NaOH และ H ₂ SO ₄ ในบริเวณ Demin Building และ บริเวณ Neutralization Sump - ตรวจวัด HC ในบริเวณ Propane Tank และบริเวณ NG Gas Separator of GT-11	- ทำการตรวจวัดปีละ 2 ครั้ง ตลอดระยะดำเนินการ	- ผลการติดตามตรวจสอบคุณภาพอากาศในสถานประกอบการ จำนวน 5 จุด ระหว่างเดือนมกราคม-มิถุนายน พ.ศ. 2568 ได้ดำเนินการติดตามตรวจสอบ ครั้งที่ 1 เมื่อวันที่ 27 มีนาคม พ.ศ. 2568 พบว่าดัชนีที่ติดตามตรวจสอบ มีค่าอยู่ในมาตรฐานที่ หน่วยงานราชการกำหนด ยกเว้นปริมาณโซเดียมไฮโปคลอไรต์ และไฮโดรคาร์บอนรวม ปัจจุบันยังไม่มีการกำหนดมาตรฐานเพื่อควบคุม ดังแสดงรายละเอียดในบทที่ 3 (ตารางที่ 3-40)
7.4 ความเข้มข้นของแสงสว่าง ในสถานประกอบการ	- ความเข้มข้นของแสงสว่าง	- บริเวณ GPSC Area	- ทำการตรวจวัดปีละ 1 ครั้ง ตลอดระยะดำเนินการ	- โครงการดำเนินการติดตามตรวจสอบความเข้มของแสงสว่างล่าสุดเมื่อวันที่ 19 พฤศจิกายน พ.ศ. 2567 และมีแผนจะดำเนินการติดตามตรวจสอบความเข้มของแสงสว่าง ประจำปี พ.ศ. 2568 ในช่วงกรกฎาคม-ธันวาคม พ.ศ. 2568

ตารางที่ 2-3 (ต่อ) มาตรการติดตามตรวจสอบผลกระทบสิ่งแวดล้อม
โครงการโรงไฟฟ้าเอกชน (ครั้งที่ 2) บริษัท โกลบอล เพาเวอร์ ซินเนอร์ยี จำกัด (มหาชน)
ระหว่างเดือนมกราคม-มิถุนายน พ.ศ. 2568

องค์ประกอบด้านสิ่งแวดล้อม	ดัชนีที่ติดตามตรวจสอบ	สถานที่ติดตามตรวจสอบ	ความถี่	ผลการติดตามตรวจสอบ
7.5 ความร้อน	- ระดับความร้อน โดยใช้ดัชนี WBGT	- บริเวณที่เป็นแหล่งความร้อน	- ทำการตรวจวัดอย่างน้อย ปีละ 1 ครั้ง	- ผลการติดตามตรวจสอบความร้อนในสถานประกอบการ จำนวน 7 จุด ประจำปี พ.ศ. 2568 ได้ดำเนินการติดตามตรวจสอบ เมื่อวันที่ 26 มีนาคม พ.ศ. 2568 พบว่าดัชนีที่ติดตามตรวจสอบ มีค่าอยู่ในมาตรฐานที่หน่วยงานราชการกำหนด โดยมีรายละเอียดแสดงไว้ในบทที่ 3 (ตารางที่ 3-41)
7.6 สุขภาพ	- ตรวจสอบสภาพการได้ยิน - ตรวจสอบสุขภาพเฉพาะโรค เช่น โรคหัวใจ โรคความดันโลหิตสูง โรคไต	- พนักงานที่ทำงานในแผนกที่มีเสียงดัง - พนักงานที่สัมผัสกับความร้อน	- ทำการตรวจวัดอย่างน้อย ปีละ 1 ครั้ง ตลอดระยะดำเนินการ	- โครงการได้ดำเนินการตรวจสอบสุขภาพของพนักงานใหม่ และพนักงานเป็นประจำทุกปี ล่าสุด ดำเนินการระหว่างวันที่ 1 สิงหาคม-15 กันยายน พ.ศ. 2567
7.7 ด้านข้อมูล	- บันทึกข้อมูลการเจ็บป่วย ลักษณะการเจ็บป่วย จำนวนผู้ได้รับบาดเจ็บ พร้อมทั้งระบุวิธีการแก้ไขปัญหา และข้อเสนอแนะ - บันทึกสถิติการเกิดอุบัติเหตุโดยระบุสาเหตุ ขนาดของความรุนแรง ลักษณะการเกิดอุบัติเหตุ ผลต่อสุขภาพ จำนวนผู้ได้รับบาดเจ็บ พร้อมทั้งระบุวิธีการแก้ไขปัญหา และข้อเสนอแนะ	- พื้นที่โครงการ	- เก็บข้อมูล ตลอดระยะดำเนินการ	- โครงการได้ดำเนินการบันทึกข้อมูลการเจ็บป่วย ข้อมูลการเกิดอุบัติเหตุ และรายงานไว้ในแบบรายงานผลการดำเนินงานของเจ้าหน้าที่ความปลอดภัยในการทำงานระดับวิชาชีพ จป.(ว) โดยรายงานครั้งล่าสุดเมื่อ 22 มกราคม พ.ศ. 2568 ไม่พบว่ามีอุบัติเหตุที่เกิดขึ้นจากการปฏิบัติงาน ดังแสดงรายละเอียดในภาคผนวก จ-18
7.8 ด้านอัคคีภัย	- ประเมินผลการซ้อมแผนฉุกเฉิน เพื่อนำไปปรับปรุงแผนและทักษะการปฏิบัติของพนักงาน	- พื้นที่โครงการ	- ตลอดระยะดำเนินการ	- โครงการดำเนินการฝึกซ้อมดับเพลิงและอพยพหนีไฟ ตามที่ระบุในแผนฉุกเฉินล่าสุดเมื่อวันที่ 5 พฤศจิกายน พ.ศ. 2567 และมีแผนในปีพ.ศ. 2568 ระหว่างเดือนกรกฎาคม-ธันวาคม พ.ศ. 2568 ดังแสดงรายละเอียดในภาคผนวก จ-20

ตารางที่ 2-3 (ต่อ) มาตรการติดตามตรวจสอบผลกระทบสิ่งแวดล้อม
โครงการโรงไฟฟ้าเอกชน (ครั้งที่ 2) บริษัท โกลบอล เพาเวอร์ ซินเนอร์ยี จำกัด (มหาชน)
ระหว่างเดือนมกราคม-มิถุนายน พ.ศ. 2568

องค์ประกอบด้านสิ่งแวดล้อม	ดัชนีที่ติดตามตรวจสอบ	สถานที่ติดตามตรวจสอบ	ความถี่	ผลการติดตามตรวจสอบ
8. ด้านการเกิดอันตรายร้ายแรง	- ทดสอบระบบป้องกันการเกิด การรั่วไหลของก๊าซธรรมชาติ	- พื้นที่โครงการ	- ตามที่ระบุในแผนฉุกเฉิน ปีละ 1 ครั้ง	- โครงการมีการดำเนินการตรวจสอบระบบท่อส่งก๊าซธรรมชาติพร้อมอุปกรณ์เพื่อ เผื่อระงับการรั่วไหล ดังภาคผนวก จ-30
	- การปฏิบัติตามแผนฉุกเฉิน	- พื้นที่โครงการ	- ตามที่ระบุในแผนฉุกเฉิน ปีละ 1 ครั้ง	- โครงการดำเนินการจัดตั้งทีมดับเพลิงและดำเนินการฝึกซ้อมเป็นประจำ โดยครั้ง ล่าสุด ดำเนินการเมื่อวันที่ 5 พฤศจิกายน พ.ศ. 2567 และมีแผนในปีพ.ศ. 2568 ระหว่างเดือนกรกฎาคม-ธันวาคม พ.ศ. 2568
9. ด้านเศรษฐกิจและสังคม	- การสำรวจสภาพเศรษฐกิจสังคม และ ความคิดเห็นของประชาชน ผู้นำ ชุมชนผู้นำท้องถิ่น ตัวแทนหน่วยงาน ที่เกี่ยวข้องและสถานประกอบการ โดยรอบพื้นที่โครงการ พร้อมทั้งสภาพ การเปลี่ยนแปลงที่เกิดขึ้น ปัญหาและ ความต้องการรวมถึงสำรวจดัชนีความ พึงพอใจของชุมชน (Community Satisfaction Index)	- ชุมชนในพื้นที่โดยรอบโครงการ ชุมชนที่ดำเนินการเก็บดัชนี คุณภาพสิ่งแวดล้อมชุมชนพื้นที่ สำคัญหรือชุมชนพื้นที่อ่อนไหว พิเศษ เช่น ที่ตั้งสถานพยาบาล ศาสนสถาน และสถานศึกษา เป็นต้น	- ปีละ 1 ครั้ง ตลอดระยะดำเนินการ	- โครงการได้ดำเนินการสำรวจความคิดเห็นของชุมชนต่อการดำเนินงานของโครงการฯ เป็นประจำทุก 1 ปี หรือทุกครั้งที่มีการจัดทำรายงานการวิเคราะห์ผลกระทบ สิ่งแวดล้อม เพื่อให้เข้าใจถึงปัญหาต่างๆ ที่เกิดขึ้นในชุมชน อันจะนำไปสู่การปรับปรุง และแก้ไขการดำเนินงานของโครงการฯ โดยโครงการมีแผนจะดำเนินการสำรวจ ความคิดเห็นของชุมชน ในระหว่างเดือนกรกฎาคม-ธันวาคม พ.ศ. 2568
	- บันทึกปัญหา ข้อร้องเรียนต่างๆ ที่ เกิดขึ้นของชุมชนที่มีต่อโครงการ - กรณีที่มีข้อร้องเรียนให้นำเสนอ ประเภทข้อร้องเรียน เหตุการณ์ที่ เกิดขึ้น ระยะเวลา วิธีการและ ขั้นตอนการแก้ไข ตลอดจนผลการ ดำเนินการแก้ไขปัญหาและเสนอ มาตรการไม่ให้เกิดเหตุซ้ำ	- พื้นที่โครงการและชุมชนใกล้เคียง	- ตลอดระยะดำเนินการและ สรุปผลทุก 6 เดือน	- โครงการได้จัดทำแผนงานการรับข้อร้องเรียน เพื่อรับเรื่องร้องเรียนจากชุมชนโดย ระหว่างเดือนมกราคม-มิถุนายน พ.ศ. 2568 ไม่มีข้อร้องเรียนจากการดำเนินการ ของโครงการ

ตารางที่ 2-3 (ต่อ) มาตรการติดตามตรวจสอบผลกระทบสิ่งแวดล้อม
โครงการโรงไฟฟ้าเอกชน (ครั้งที่ 2) บริษัท โกลบอล เพาเวอร์ ซินเนอร์ยี จำกัด (มหาชน)
ระหว่างเดือนมกราคม-มิถุนายน พ.ศ. 2568

องค์ประกอบด้านสิ่งแวดล้อม	ดัชนีที่ติดตามตรวจสอบ	สถานที่ติดตามตรวจสอบ	ความถี่	ผลการติดตามตรวจสอบ
10. ด้านการประชาสัมพันธ์และการมีส่วนร่วมของประชาชน	- บันทึกกิจกรรมที่โครงการดำเนินร่วมกับชุมชนใกล้เคียง และหน่วยงานราชการที่เกี่ยวข้องในพื้นที่	- ชุมชนใกล้เคียงพื้นที่โครงการ หน่วยงานราชการที่เกี่ยวข้องในพื้นที่	- ตลอดระยะดำเนินการ	- โครงการได้ดำเนินจัดกิจกรรมร่วมกับชุมชนอยู่เสมอ เพื่อสร้างความสัมพันธ์ที่ดีกับชุมชน ดังแสดงรายละเอียดในภาคผนวก จ-19
	- บันทึกสรุปผลการดำเนินงานของคณะกรรมการฯ ทุก 6 เดือน	- พื้นที่โครงการและบริเวณใกล้เคียง	- ตลอดระยะดำเนินการ	- จัดให้มีการประชุมคณะกรรมการปฏิบัติการด้านสิ่งแวดล้อมและมวลชนสัมพันธ์ร่วมกับกลุ่มไทยอยส์-GPSC-TCP เพื่อสรุปผลการดำเนินงานของคณะกรรมการฯ เป็นประจำ ดังแสดงรายละเอียดในภาคผนวก จ-29